



ACTUACIONS DE PROTECCIÓ DE LA CUBETA D'INUNDACIÓ I CREACIÓ DE REFUGIS PER A RATPENATS A LA PLATJA D'ESPOLLA (MUNICIPI DE FONTCOBERTA)

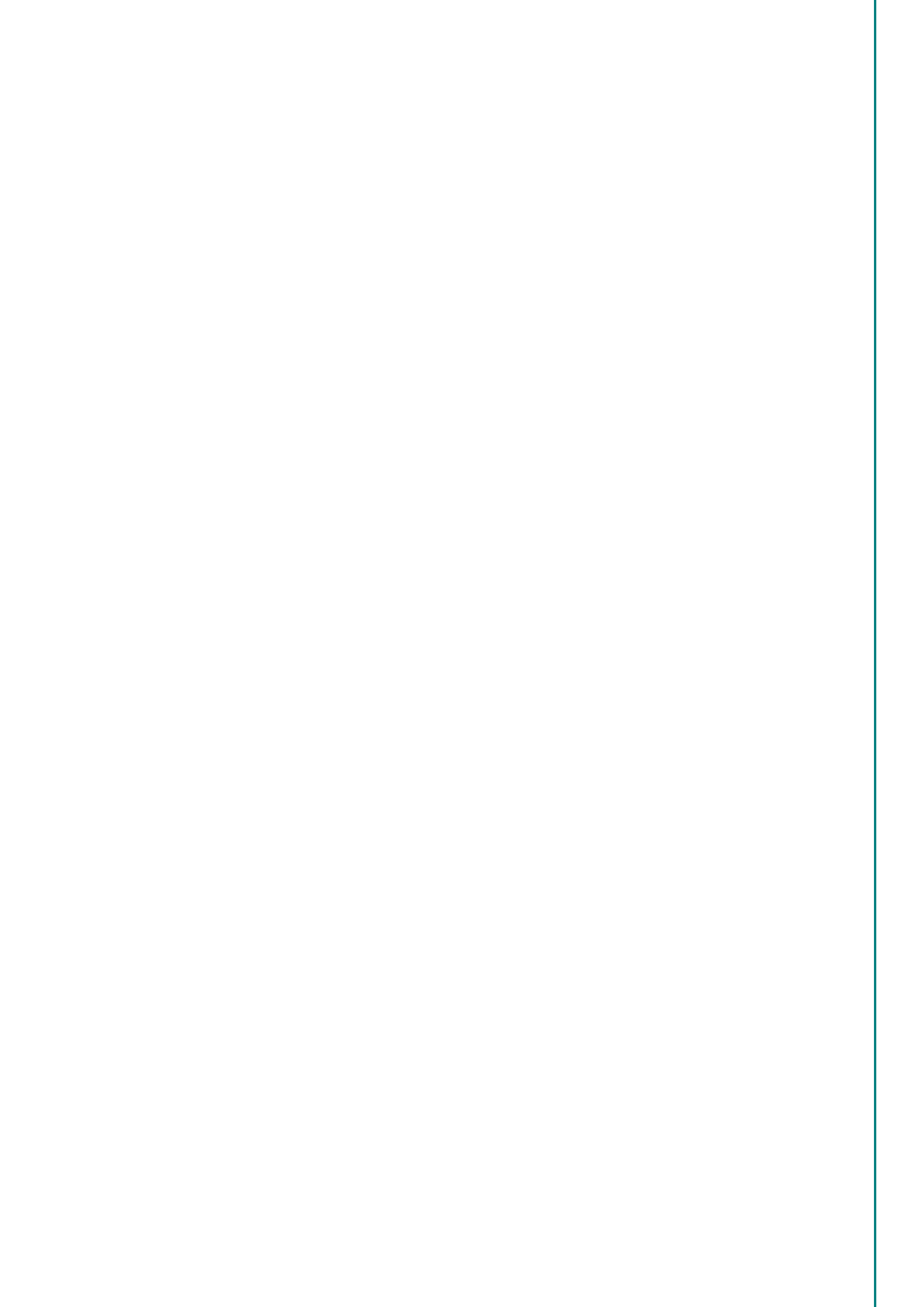


MEMÒRIA EXPLICATIVA MODIFICADA



Novembre 2021

Convocatòria de les subvencions per al desenvolupament d'actuacions de conservació del patrimoni natural per a consorcis gestors d'espais d'interès natural i ajuntaments, any 2021 (Diputació de Girona)





Promotor:



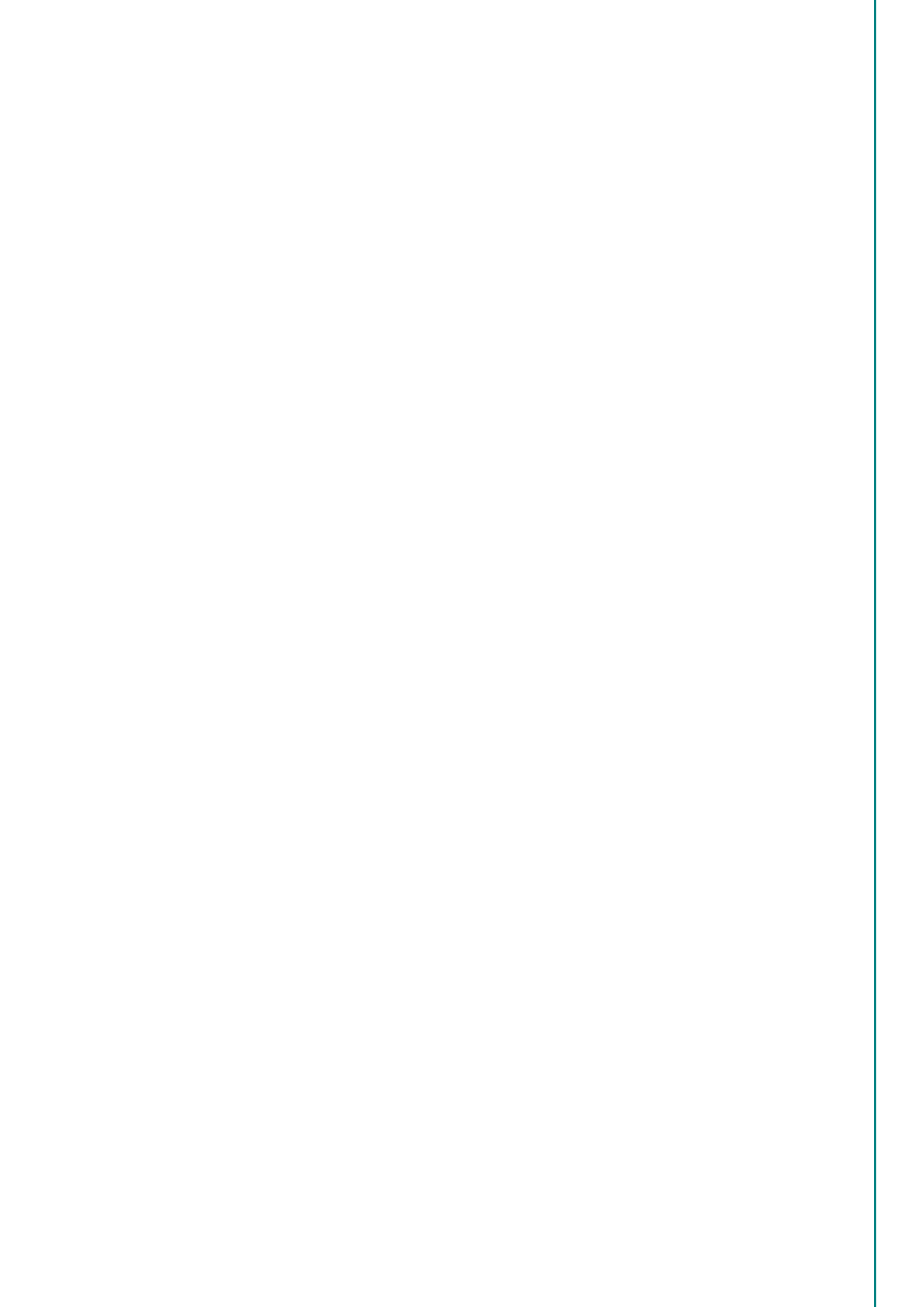
AJUNTAMENT
DE FONTCOBERTA

Redactat per:

Oficina tècnica del Consorci de l'Estany

Irenne Camós Plana
Biòloga

Miquel Campos Llach
Biòleg



ÍNDEX

1. INTRODUCCIÓ	3
2. OBJECTE	3
3. ÀREA D'ACTUACIÓ, PROPIETAT I ESTAT DE CONSERVACIÓ	4
4. ACTUACIONS REALITZADES.....	4
5. DESPESA ECONÒMICA	9
6. PUBLICITAT.....	10
7. ANNEXES	10



AJUNTAMENT
DE FONTCOBERTA



1. INTRODUCCIÓ

L'ajuntament de Fontcoberta en data 05/02/2021 va sol·licitar un ajut a la Diputació de Girona, a través de la convocatòria d'ajuts per al desenvolupament d'actuacions de conservació del patrimoni natural per a consorcis gestors d'espais interès natural i ajuntaments (2020).

La Diputació de Girona va resoldre atorgar l'ajut a l'ajuntament de Fontcoberta el dia 01 de juny de 2021 (Expedient 2020/9067) amb un pressupost total de l'actuació de 16.149,42.-€ dels quals la Diputació de Girona en subvenciona 10.000,00.-€ que correspon al 61,92% del pressupost.

En data 17/11/2021 s'ha rebut un requeriment emès per l'Àrea de Territori i Sostenibilitat de la Diputació de Girona en data 17 de novembre de 2021 en el qual s'especifica que en el termini de 15 dies cal aportar una memòria explicativa de l'actuació, amb inatges de les actuacions finalitzades.

2. OBJECTE

El present document doncs correspon a memòria explicativa que descriu les actuacions executades per **L'AJUNTAMENT DE FONTCOBERTA** en el marc de la memòria tècnica "**ACTUACIONS DE PROTECCIÓ DE LA CUBETA D'INUNDACIÓ I CREACIÓ DE REFUGIS PER A RATPENATS A LA PLATJA D'ESPOLLA (MUNICIPI DE FONTCOBERTA)**" i que s'emmarquen a l'empara de la resolució d'ajuts per al desenvolupament d'actuacions de conservació del patrimoni natural per a consorcis gestors d'espais interès natural i ajuntaments (2020) de la Diputació de Girona el qual aporta un **ANNEX FOTOGRÀFIC DE LES IMATGES DE LES ACTUACIONS FINALITZADES** per tal de donar compliment al requeriment emès per la Diputació de Girona.

L'objectiu general de l'ajut atorgat s'ha centrat en quatre tipus d'actuacions principals:

- Actuacions de creació de refugi per a quiròpters.
- Renaturalització de marges alterats i deteriorats de la cubeta d'inundació de la platja d'Espolla.
- Eliminació d'accessos no volguts i instal·lació de tanques delimitadores i d'una passera-mirador per tal de canalitzar els visitants i allunyar-los de les zones més sensibles.
- Instal·lació de senyalització informativa del refugi de ratpenats, d'un punt d'interès de la ruta de la platja d'Espolla i d'usos i normes a seguir a l'espai.

Més concretament s'han centrat en assolir els objectius específics següents:

- Afavorir les poblacions de quiròpters. Es pretén incidir en la millora de les poblacions de quiròpters oferint-los refugis adequats a les seves necessitats, potenciant el seu coneixement a la població en general i obtenint beneficis directes per a la població afavorint aquesta fauna útil per al control de plagues.
- Augmentar les possibilitats de conservació de diferents espècies de ratpenats vinculades a l'Espai Natural Protegit de l'Estany de Banyoles i la platja d'Espolla.
- Contribuir a disminuir les molèsties per plagues nocives per als humans.
- Renaturalitzar dos trams de marge de la cubeta d'inundació de la Platja d'Espolla que es trobaven molt degradats.



- Potenciar el desenvolupament de plantes arbustives amb flor, de vorada de bosc, per atraure els insectes a punts del marge de la cubeta, i afavorir els insectes pol·linitzadors.
- Instal·lar un punt d'observació d'elements singulars de la zona per tal d'evitar l'accés de visitants al centre de la cubeta de la platja d'Espolla; una àrea amb brolladors o surgències.
- Senyalitzar els usos permesos i no permesos de la zona de la Platja d'Espolla en punts conflictius així com senyalitzar-ne punts d'interès.

3. ÀREA D'ACTUACIÓ, PROPIETAT I ESTAT DE CONSERVACIÓ

La zona d'actuació es situa al terme municipal de Fontcoberta, concretament a l'espai d'interès natural conegut com "la Platja d'Espolla. L'ajuntament de Fontcoberta disposa de la gestió pública dels terrenys i serveis que formen l'EIN de la Platja d'Espolla on s'han realitzat les actuacions que es justifiquen en el present document.

L'Espai d'Interès Natural de l'Estany de Banyoles i Platja d'Espolla forma part del Pla d'Espais d'Interès Natural de Catalunya (Decret 32/1992, de 14 de desembre), s'ha incorporat la seva totalitat a la xarxa Natura 2000 de la Unió Europea (codi SCI: ES5120008) i forma part de la llista de zones humides d'importància internacional especialment com a hàbitat per les aus aquàtiques (llista RAMSAR, Resolució de la Direcció General de Conservación de la Naturaleza, de 18 de desembre de 2002).

4. ACTUACIONS REALITZADES

L'actuació duta a terme s'ha basat en les actuacions 1, 2, 3, 4 corresponent a les previstes dins el municipi de **FONTCOBERTA** de la memòria tècnica de **"ACTUACIONS DE PROTECCIÓ DE LA CUBETA D'INUNDACIÓ I CREACIÓ DE REFUGIS PER A RATPENATS A LA PLATJA D'ESPOLLA (MUNICIPI DE FONTCOBERTA"**

S'han executat la totalitat de les actuacions previstes a la memòria.

A continuació s'aporta un breu resum de les actuacions i accions realitzades:

1	CREACIÓ DE REFUGIS PER A QUIRÒPTERS
<p>Dins aquest apartat trobem dues actuacions diferents encaminades a la creació de refugis per a quiròpters (veieu apartat 1 de l'annex fotogràfic). En concret les actuacions realitzades han estat:</p> <ul style="list-style-type: none"> ○ Actuació 1.1. Condicionament de l'antiga caseta del camp de tir com a refugi ○ Actuació 1.2. Senyalització del refugi de ratpenats 	

Actuació 1.1. - Condicionament de l'antiga caseta del camp de tir com a refugi

Per tal d'adaptar la caseta i millorar-lo com a refugi, s'han dut a terme les següents actuacions seguint en tot moment els plànols, esquemes i indicacions de la memòria inicial:

- Preparació de la caseta: neteja deixalles i altres elements existents, obertura de la porta tapiada, retirada de runa i neteja de murs i sostre de la pintura existent. També s'ha realitzat un ratllat de les parets i el sostre.
- Aixecament de triple mur de bloc amb cavitats de 4 cm i obertura de 80 cm a la zona de la finestra de la caseta. Primera paret de bloc de 40*20*10, segona de 40*20*20 i tercera de 40*20*10. Acabat amb remolinat fi. A la banda interior s'ha substituït el bloc superior per totxana ceràmica de 14*28*10 col·locada lleugerament inclinada. A l'interior de cada bloc s'ha omplert amb arlita expandida (3-10 mm) lligada amb formigó lleuger. Àrea afectada de 740*60*52 cm. S'ha deixat una obertura de 30*60
- Remolinat i creació de refugis a l'interior de la cambra. Remolinat fi des del terra fins al primer 100 cm. Remolinat groller i amb estries de 100 cm fins al sostres i el sostre també s'ha remolinat de forma grollera i estriada. El remolinat tenyit fosc. Instal·lació de refugis amb totxana ceràmica (3 unitats de 125 cm i doble línia de totxana) i 2 àrees de malla metàl·lica galvanitzada electrosoldada de 1 cm de llum (150 cm * 100 cm) integrada en el remolinat.
- Adquisició i col·locació de portes de seguretat i aïllament de la cambra interior de la caseta. Instal·lació d'una porta exterior de ferro corten (160*70 cm) i una d'interior de ferro galvanitzat amb reixes de ventilació.
- Adquisició i col·locació de marc de ferro corten de 20 cm d'ample per evitar l'accés de depredadors. Marc en secció de L de 90 graus. Finestra de llum 60 cm * 30 cm.
- Pintat dels murs exteriors de la caseta amb òxid de ferro per millorar la integració paisatgística del volum. Inclou el material.

Actuació realitzada a través d'una brigada d'un monitor i un peó d'un centre especial de treball.

Actuació 1.2. - Senyalització del refugi de ratpenats

Per tal d'informar que l'antiga caseta de camp de tir de la platja d'Espolla s'ha rehabilitat i condicionat com a refugi de ratpenats, s'ha instal·lat un plafó informatiu a l'exterior de la caseta. Es tracta d'una senyal d'alumini que segueix en tot moment el manual tècnic de senyalització per Espais naturals protegits editat per la Generalitat de Catalunya. En concret l'actuació realitzada ha estat:

- Disseny edició i col·locació d'una senyal d'alumini de 2 mm de gruix, quadrada de costat 450 mm, amb doble ala i retolada amb vinil color i protecció antigrafit. Inclou col·locació amb anclatges per a paret. També pintades negres per la part del darrera.



2 RENATURALITZACIÓ DELS MARGES DE LA CUBETA DE L'ESTANYOL

En aquest apartat d'agrupen les actuacions realitzades per la restauració de 225 m² de marge de la cubeta de l'estanyol. En concret s'ha realitzat les actuacions en dues zones diferenciades (veieu apartat 2 de l'annex reportatge fotogràfic):

- Actuació 2.1. Renaturalització sector sud-est
- Actuació 2.2. Renaturalització sector est

Actuació 2.1 - Renaturalització sector sud-est

En aquest sector s'ha restaurat una zona de 3 m d'amplada de mitjana per 51 m de llarg (amb una superfície de 153 m²) paral·lela al marge de la cubeta de la platja d'Espolla al seu sector sud-est de la cubeta. Aquesta zona presentava 3 nuclis de canya *Arundo donax* que s'han eliminat per tal de poder condicionar i restaurar el marge de la cubeta. Les espècies que s'han plantat són les que trobem presents al voltant de la cubeta a la seva banda est. Es tracta de roures i d'espècies d'arbusts de vorada de bosc típics en els bosquets naturals de la zona. S'han seleccionat espècies amb flors per tal d'afavorir els insectes pol·linitzadors. En concret les actuacions realitzades han seguit en tot moment la memòria inicial i han consistit en:

- Eliminació de dos nuclis de canya (*Arundo donax*) d'aproximadament 50 m²: tallada de les parts aèries i aplicació herbicida per tractament del rizoma. Les restes vegetals s'han portat a una planta de restes vegetals.
- Preparació del terreny (153 m²): retirada de restes de runes i restes vegetals, esponjat manual del terreny, aportació manual i estesa de terra i preparació per plantació.
- Adquisició i plantació de planta: 15 *Cornus sanguinea* (Cont. 2 l); 15 *Prunus spinosa* (Cont. 2 l); 15 *Quercus coccifera* (Cont. 2 l); 15 *Rhamnus alaternus* (Cont. 6 l); 15 *Ruscus aculeatus* (Cont. 2 l); 12 *Viburnum tinus* (Cont. de 5 l).

L'actuació s'ha realitzat a través d'una brigada d'un monitor i dos peons d'un centre especial de treball.

Actuació 2.2. - Renaturalització sector est

En aquest sector s'ha restaurat una àrea d'aproximadament 12*6m paral·lel al marge de la cubeta de la platja d'Espolla al seu sector est. Presentava una placeta on s'hi acumulaven els visitants i a on s'hi havia creat un accés no volgut cap a la cubeta. Alhora presenta un terreny molt compactat pel trepig.

En concret les actuacions a realitzar han estat:

- Subministrament de terra i estesa de material fluix amb mitjans mecànics amb retroexcavadora.
- Preparació del terreny per a plantació amb retroexcavadora



- Adquisició i plantació de planta: 10 *Cornus sanguinea* (Cont. 2 l); 3 *Quercus humilis* (Cont. 30 l); 10 *Rhamnus alaternus* (Cont. 6 l); 15 *Ruscus aculeatus* (Cont. 2 l); 3 *Viburnum tinus* (Cont. de 5 l)".

Actuació s'ha realitzat per una brigada d'un monitor i un peó d'un centre especial de treball.

3

DELIMITACIÓ DE L'ACCÉS DE VISITANTS I USUARIS A ÀREES SENSIBLES

S'han instal·lat unes tanques delimitadores i s'ha instal·lat una passera-mirador en un punt estratègic on s'observa directament la surgència "Els bullidors". Amb aquesta actuació s'evita el pas a àrees altament sensibles (veieu apartat 3 de l'annex reportatge fotogràfic).

En concret s'han executat dues actuacions diferenciades:

- Actuació 3.1. Instal·lació de tanques delimitadores
- Actuació 3.2. Instal·lació d'una passera-mirador en un punt estratègic

Actuació 3.1. – Instal·lació de tanques delimitadores

S'han instal·lat 120 m lineals de tanca de blocs de travertí amb corda per privar el pas de persones dins la Platja d'Espolla. És un model que s'ha col·locat a altres trams on hi havia la mateixa problemàtica i l'estructura queda integrat en el paisatge.

Així doncs els treballs a realitzar es resumeixen en:

- Recollida de blocs de pedra que disposava el mateix l'ajuntament de Fontcoberta a un altre punt del municipi. Carregats i transportats amb retroexcavadora fins al lloc de l'actuació.
- Muntatge de 35 m lineals (TRAM 01) de tanca de blocs de travertí amb corda en un tram seguit de 35 m lineals per tal de delimitar i protegir la zona restaurada en l'actuació 2.1. de la present memòria inicial (*Renaturalització del sector sud-est*). Recol·locació de blocs de pedra amb retroexcavadora amb una separació central de 3 m i col·locació de anclatges de ferro fabricats amb varilla tipus rea de diàmetre de 20 mm acabada amb un tub soldat de ferro de 8 cm de llarg i diàmetre de 40 mm (gruix de 2 mm); col·locats amb taco químic al bloc de pedra. Entre cada anclatge col·locació de corda de pita natural de 30 mm amb 4 cordons i amb cable d'acer a cada cordó. Un cop col·locada la corda s'ha realitzat un aplastament parcial del tub per impedir l'escapament de la corda.
- Muntatge de 39 m lineals (TRAM 02) de tanca de blocs de travertí amb corda en dos trams seguits a banda i banda de la passera mirador nou. Un tram de 18 m a la banda esquerra i un tram de 21 m a la banda dreta. Recol·locació de blocs de pedra amb retroexcavadora amb una separació central de 3 m i col·locació de anclatges de ferro fabricats amb varilla tipus rea de diàmetre de 20 mm acabada amb un tub soldat de ferro de 8 cm de



llarg i diàmetre de 40 mm (gruix de 2 mm); col·locats amb taco químic al bloc de pedra. Entre cada anclatge col·locació de corda de pita natural de 30 mm amb 4 cordons i amb cable d'acer a cada cordó. Un cop col·locada la corda s'ha realitzat l'aplastament parcial del tub per impedir l'escapament de la corda.

- Muntatge de 45 m lineals (TRAM 03) de tanca de blocs de travertí amb corda en un tram seguit de 45 m lineals per tal de delimitar i protegir la zona restaurada en l'actuació 2.2. de la memòria inicial (*Renaturalització del sector est*). Recol·locació de blocs de pedra amb retroexcavadora amb una separació central de 3 m i col·locació de anclatges de ferro fabricats amb varilla tipus rea de diàmetre de 20 mm acabada amb un tub soldat de ferro de 8 cm de llarg i diàmetre de 40 mm (gruix de 2 mm); col·locats amb taco químic al bloc de pedra. Entre cada anclatge col·locació de corda de pita natural de 30 mm amb 4 cordons i amb cable d'acer a cada cordó. Un cop col·locada la corda s'ha realitzat un aplastament parcial del tub per impedir l'escapament de la corda.

Els treballs s'han realitzat a través d'una brigada d'una monitor i un peó d'un centre especial de treball.

Actuació 3.2. – Instal·lació d'una passera-mirador en un punts estratègic

S'ha instal·lat una passera-mirador de 5 m de llargada al punt conegut com a surgència "els bullidors". Es tracta d'un dels punts on es pot observar directament el naixement d'aigua del subsòl quan l'aquífer va ple i sobreix en aquesta zona. A la zona existia una petita tanca sobre una pedra de travertí però quan plovia la pedra s'humiteja i suposava un perill de relliscada. S'ha substituït la tanca i s'ha instal·la una passera mirador tipus model que s'ha col·locat en altres punts de l'Espai Natural Protegit. Així permetrà observar plenament aquest fenomen hidràulic amb seguretat.

Els treballs realitzats es resumeixen en:

- Construcció i col·locació d'una passera mirador de fusta de pi tractat de 5 m lineals amb barana, sòcol i tancada per davant.

Els treballs s'han realitzat a través d'una brigada d'una monitor i un peó d'un centre especial de treball.

4	SENYALITZACIÓ DE DELIMITACIÓ DE PAS I SENYALITZACIÓ INFORMATIVA
----------	------------------------------------------------------------------------

La ruta d'Espolla forma part de la xarxa d'itineraris per l'Espai Natural Protegit. Està indicada en els mapes com la ruta num. 5. Existeix una instal·lació indicativa sobre territori per realitzar la ruta, però mancava la senyalització completa dels punts d'interès de la ruta. Alhora calia reforçar, en algun punt, la senyalització per tal de donar pautes i informació dels usos i normes a seguir dins l'Espai d'Interès natural en punts conflictius on s'ha detectat el pas de persones cap a àrees sensibles (veieu apartat 4 de l'annex reportatge fotogràfic).

Actuació 4.1 – Fabricació i col·locació de senyals

S'ha col·locat una senyal indicativa de punt d'interès de la surgència "els Bullidors" que forma part de la ruta de la Platja d'Espolla i s'ha reforçar amb senyals de que no està permès el pas en tres punts conflictius. El disseny de la senyalística ha seguit en tot moment el manual tècnic de senyalització dels Espais naturals protegits editat per la Generalitat de Catalunya.

Els treballs realitzar es resumeixen en:

- Fabricació i col·locació d'una senyal de punt d'interès d'alumini de 2 mm de gruix, rectangular de costat 450 * 200 mm, amb doble ala i retolada amb vinil color i protecció antigrafit. Col·locació, suport amb pal RTI (10 cm de diàmetre) i abraçaderes. Pintada negra per la part del darrera.
- Fabricació i col·locació de 3 senyal de normativa de pas d'alumini de 2 mm de gruix, quadrada de costat 450 mm, amb doble ala i retolada amb vinil color i protecció antigrafit. Col·locació, suport amb pal RTI (10 cm de diàmetre) i abraçaderes. Pintada negra per la part del darrera.

Actuació realitzada a través d'una brigada d'un monitor i un peó d'un centre especial de treball.

5. DESPESA ECONÒMICA

El preu final executat, amb IVA inclòs, de les despeses de les actuacions per part de l'ajuntament de FONTCOBERTA de la memòria tècnica de "ACTUACIONS DE PROTECCIÓ DE LA CUBETA D'INUNDACIÓ I CREACIÓ DE REFUGIS PER A RATPENATS A LA PLATJA D'ESPOLLA (MUNICIPI DE FONTCOBERTA)", ha estat de **SETZE MIL CENT QUARANT-NOU EUROS AMB QUARANTA-DOS CÈNTIMS (16.149,41.-€)**

Les actuacions s'ha contractat complint la Llei 9/2017, de 8 de novembre de contractes del sector públic. Concretament s'han efectuat 1 contracte menor al Centre El Puig del Consell Comarcal del Pla de l'Estany.

Hi ha una sola factura associada a l'execució de les actuacions:

Factura o liquidació	Data	Proveïdor	Concepte	Import (€)
75210496	19/10/2021	El Puig (Consell Comarcal del Pla de l'Estany)	Actuacions de protecció de la cubeta d'inundació i creació de refugi de ratpenats a la Platja d'Espolla (Fontcoberta)	16.149,41.-€
TOTAL (IMPOSTOS INCLOSOS)				16.149,41.-€



AJUNTAMENT
DE FONTCOBERTA



6. PUBLICITAT

Adjunt a la memòria adjuntem comunitat a la pàgina web de l'ajuntament de Fontcoberta publicitat les actuacions on hi consta el suport de la Diputació de Girona.

7. ANNEXES

1 REPORTATGE FOTOGRÀFIC AMB IMATGES DE LES ACTUACIONS FINALITZADES

2 NOTA DE PREMSA EXECUCIÓ DE LES ACTUACIONS PENJADA A LA WEB DE L'AJUNTAMENT DE FONTCOBERTA

3 FACTURA ASSOCIADA A LA MEMÒRIA VALORADA:

- Factura 75210496 del Centre El Puig (Consell Comarcal del Pla de l'Estany) de les actuacions de protecció de la cubeta d'inundació i creació de refugi de ratpenats a la Platja d'Espolla, per import de 16.149,41.-€

REPORTATGE FOTOGRÀFIC AMB IMATGES DE LES ACTUACIONS FINALITZADES

Per tal de donar resposta al requeriment emès per l'Àrea de Territori i Sostenibilitat de la Diputació de Girona en data 17 de novembre de 2021 a l'ajuntament de Fontcoberta tot seguit aportem fotografies de les actuacions finalitzades.

Actuació 1: CREACIÓ DE REFUGIS PER A QUIRÒPTERS

- ✓ **1.1. Condicionament de l'antiga caseta del camp de tir com a refugi**



- ✓ **1.2. Senyalització del refugi de ratpenats**



Actuació 2: RENATURALITZACIÓ DELS MARGES DE LA CUBETA DE L'ESTANYOL

✓ 2.1. Renaturalització sector sud-est



✓ 2.2. Renaturalització sector est



Actuació 3: DELIMITACIÓ DE L'ACCÉS DE VISITANTS I USUARIS A ÀREES SENSIBLES

✓ **3.1. Instal·lació de tanques delimitadores**



✓ **3.2. Instal·lació d'una passera-mirador en un punt estratègic**



Actuació 4: SENYALITZACIÓ DE DELIMITACIÓ DE PAS I SENYALITZACIÓ INFORMATIVA

✓ 4.1. Fabricació i col·locació de senyals

	
<p>Imatge del senyal indicatiu de punt d'interès de la surgència (cercle blau al mapa adjunt)</p>	<p>Imatge del senyal informatiu de prohibit el pas (cercle groc al mapa adjunt)</p>
	
<p>Actuació de fabricació i instal·lació de senyals finalitzada (data foto: 19/11/2021)</p>	

Noves actuacions a l'entorn de la Platja d'Espolla

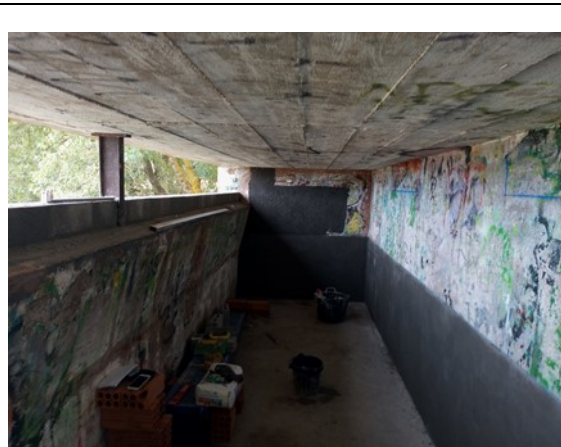
- **Les actuacions, fruit d'una subvenció atorgada per la Diputació de Girona, es van iniciar el passat mes de setembre i estan apunt de finalitzar**

L'ajuntament de Fontcoberta està finalitzant unes actuacions que permetran, per una banda, la creació d'un refugi per a ratpenats a la caseta de l'antic camp de tir actualment en desús i, per l'altra, la recuperació de la vegetació dels marges de la cubeta de la Platja d'Espolla en punts on actualment es troba molt deteriorada.

Alhora s'estan executant un seguit d'actuacions que permetran regular i millorar l'ús públic al voltant de la Platja d'Espolla amb l'objectiu de protegir, de l'impacte dels visitats, aquesta zona altament sensible catalogada com a Espai Natural Protegit. En concret s'estan instal·lant tanques delimitadores per evitar l'accés i camins no volguts i s'està construint un mirador sobre la surgència "els bullidors" per tal de fer-la visitable de forma ordenada. També s'instal·larà una senyalística reforçant la informació dels usos permesos i no permesos a l'espai.

El Consorci de l'Estany és l'encarregat de coordinar i gestionar les actuacions a realitzar.

El cost de les intervencions que s'executaran és de 16.149,42.-€ i es poden portar a terme gràcies a un ajut atorgat per part de la Diputació de Girona, a través de les subvencions per al desenvolupament d'actuacions de conservació del patrimoni natural en espais d'interès natural. L'import de l'ajut és de 10.000,00.-€



Interior de la caseta abans del condicionament



Obres de condicionament de l'interior de la caseta



AJUNTAMENT
DE FONTCOBERTA



Diputació de Girona



CONSORCI DE
l'estany

 <p>Refugi de ratpenats Respecteu la natura</p> <p>Prohibit el pas Respecteu la fauna</p>	
<p>Panell informatiu</p>	<p>Instal.lació de la tanca delimitadora</p>

Enllaç a la pàgina web de l'ajuntament de Fontcoberta on apareix la notícia:

<http://www.fontcoberta.cat/promocio-variable/la-diputacio-de-girona-col-labora-amb-les-noves-actuacions-a-lentorn-de-la-platja-despolla/>

Captura de pantalla de la pàgina web:



The screenshot shows a web browser window with the URL fontcoberta.cat/promocio-variable/la-diputacio-de-girona-col-labora-amb-les-noves-actuacions-a-lentorn-de-la-platja-despolla/. The page header includes the town's name and navigation links. The main content area features a news article with the following details:

- Title:** LA DIPUTACIÓ DE GIRONA COL-LABORA AMB LES NOVES ACTUACIONS A L'ENTORN DE LA PLATJA D'ESPOLLA
- Source:** Diputació de Girona
- Logos:** Ajuntament de Fontcoberta, Diputació de Girona, and Consorci de l'estany.
- Section:** Noves actuacions a l'entorn de la Platja d'Espolla
- Text:**
 - Les actuacions, fruit d'una subvenció atorgada per la Diputació de Girona, es van iniciar el passat mes de setembre i estan apunt de finalitzar.
 - L'ajuntament de Fontcoberta està finalitzant unes actuacions que permetran, per una banda, la creació d'un refugi per a ratpenats a la caseta de l'antic camp de tir actualment en desús i, per l'altra, la recuperació de la vegetació dels marges de la cubeta de la Platja d'Espolla en punts on actualment es troba molt deteriorada.
 - Ahora s'estan executant un seguit d'actuacions que permetran regular i millorar

PROVEÏDOR

Raó Social CC PLA DE L'ESTANY
 NIF ESP6700010I
 Adreça C/ CATALUNYA, 48
 17820 BANYOLES
 GIRONA ESP

RECEPTOR

Raó Social AJUNTAMENT DE FONTCOBERTA
 NIF ESP1707600A
 Adreça Can Jan de La Farrès
 17833 FONTCOBERTA
 GIRONA ESP

OC : L01170715 - Ajuntament de Fontcoberta
 CG : L01170715 - Ajuntament de Fontcoberta
 UT : L01170715 - Ajuntament de Fontcoberta

Nº Factura 75 210496	Nº Sèrie	Tipus Factura completa	Classe Factura OO-Original
Data Factura 19/10/2021	Període de Facturació -	Moneda Operació EUR	Moneda Impost EUR
		Comanda	Expedient

Venciments Factura			
Data Venciment 18/11/2021	Import Venciment 16149.41	Forma de pagament Transferència	Núm. Compte ES222100904692020059930

Comanda	Albarà	Quantitat	Unitat Amlidada	Preu Unitari	Impostos Repercutits	Impostos Retinguts	Descompte	Recàrrec	Import Brut
		1,00	Und	13.346,62	IVA 21,00				13.346,62
Núm. Expedient: Concepte:		Actuacions de protecció de cubeta d'inundació i creació de refugis per a rat penats a la platja d'Espolla al municipi de Fontcoberta. Segons pressupost CESTANY20210707							

Import Brut 13.346,62
 Total Descompte 0,00
 Total Recàrrec 0,00
Total Import Brut abans imposats 13.346,62

Impostos Repercutits			
Tipus	%	Base Imposable	Quota
IVA	21,00	13.346,62	2.802,79

Total Impostos Repercutits 2.802,79
Total Impostos Retinguts 0,00

TOTAL FACTURA	16.149,41
Total Bestretes	0,00
A PERCEBRE	16.149,41

Localizador
IDA9Vy0LAVAjMDFZ

Total a Executar	16.149,41
-------------------------	-----------

PROVEÏDOR

Raó Social CC PLA DE L'ESTANY
 NIF ESP6700010I
 Adreça C/ CATALUNYA, 48
 17820 BANYOLES
 GIRONA ESP

RECEPTOR

Raó Social AJUNTAMENT DE FONTCOBERTA
 NIF ESP1707600A
 Adreça Can Jan de La Farrès
 17833 FONTCOBERTA
 GIRONA ESP

OC : L01170715 - Ajuntament de Fontcoberta
 CG : L01170715 - Ajuntament de Fontcoberta
 UT : L01170715 - Ajuntament de Fontcoberta

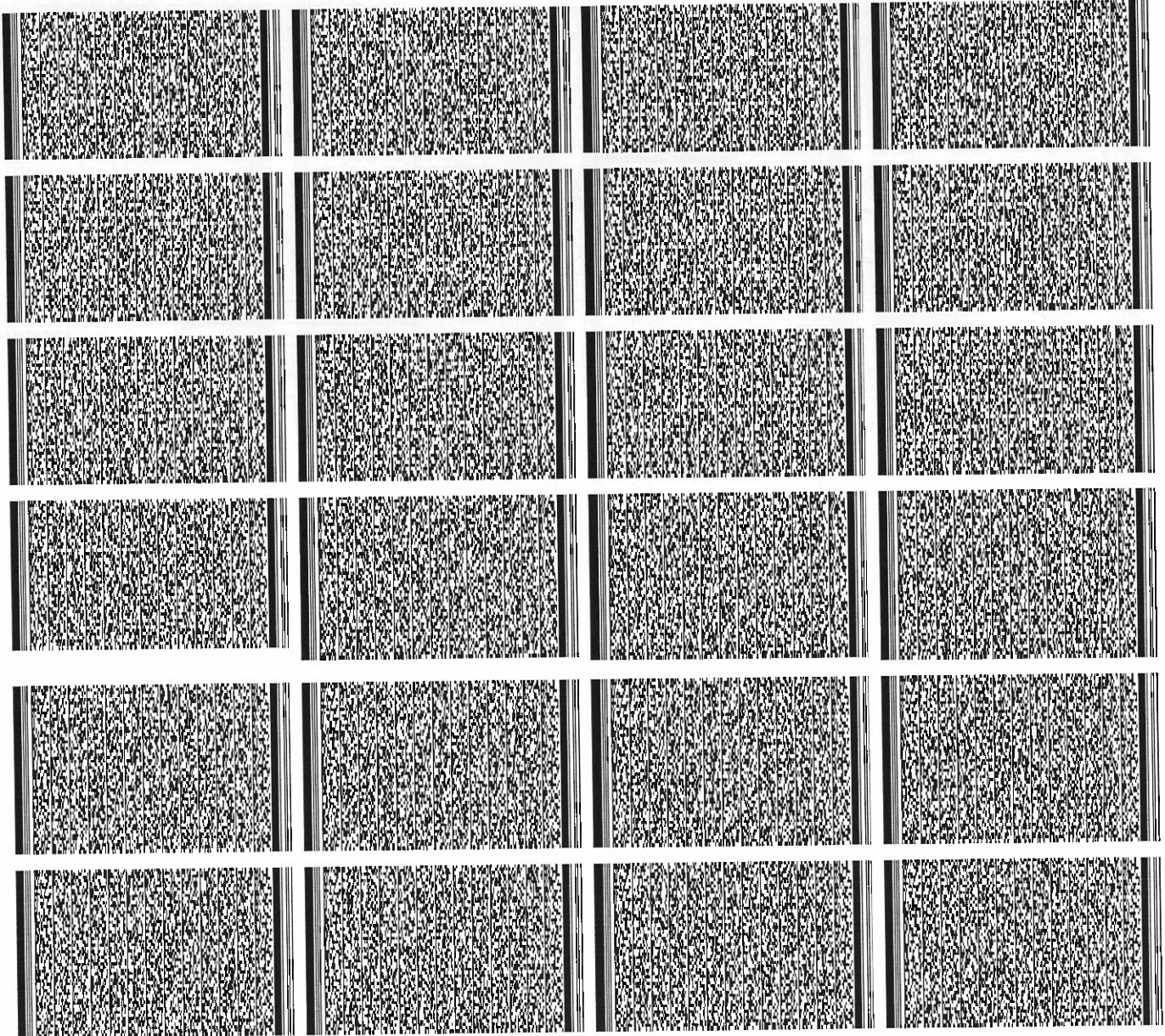
Nº Factura	Nº Sèrie	Tipus	Classe Factura
75 210496		Factura completa	OO-Original
Data Factura	Període de Facturació	Moneda Operació	Moneda Impost
19/10/2021	-	EUR	EUR
		Comanda	Expedient

Venciments Factura

Data Venciment	Import Venciment	Forma de pagament	Núm. Compte
18/11/2021	16149.41	Transferència	ES2221009046920200059930

A continuació apareixen els codis PDF417 corresponents a la FACTURA ELECTRÒNICA

FACTURA ELECTRÒNICA - 954 marca(marques) gràfica(s)



PROVEÏDOR

Raó Social
NIF
Adreça

CC PLA DE L'ESTANY
ESP6700010I
C/ CATALUNYA, 48
17820 BANYOLES
GIRONA ESP

RECEPTOR

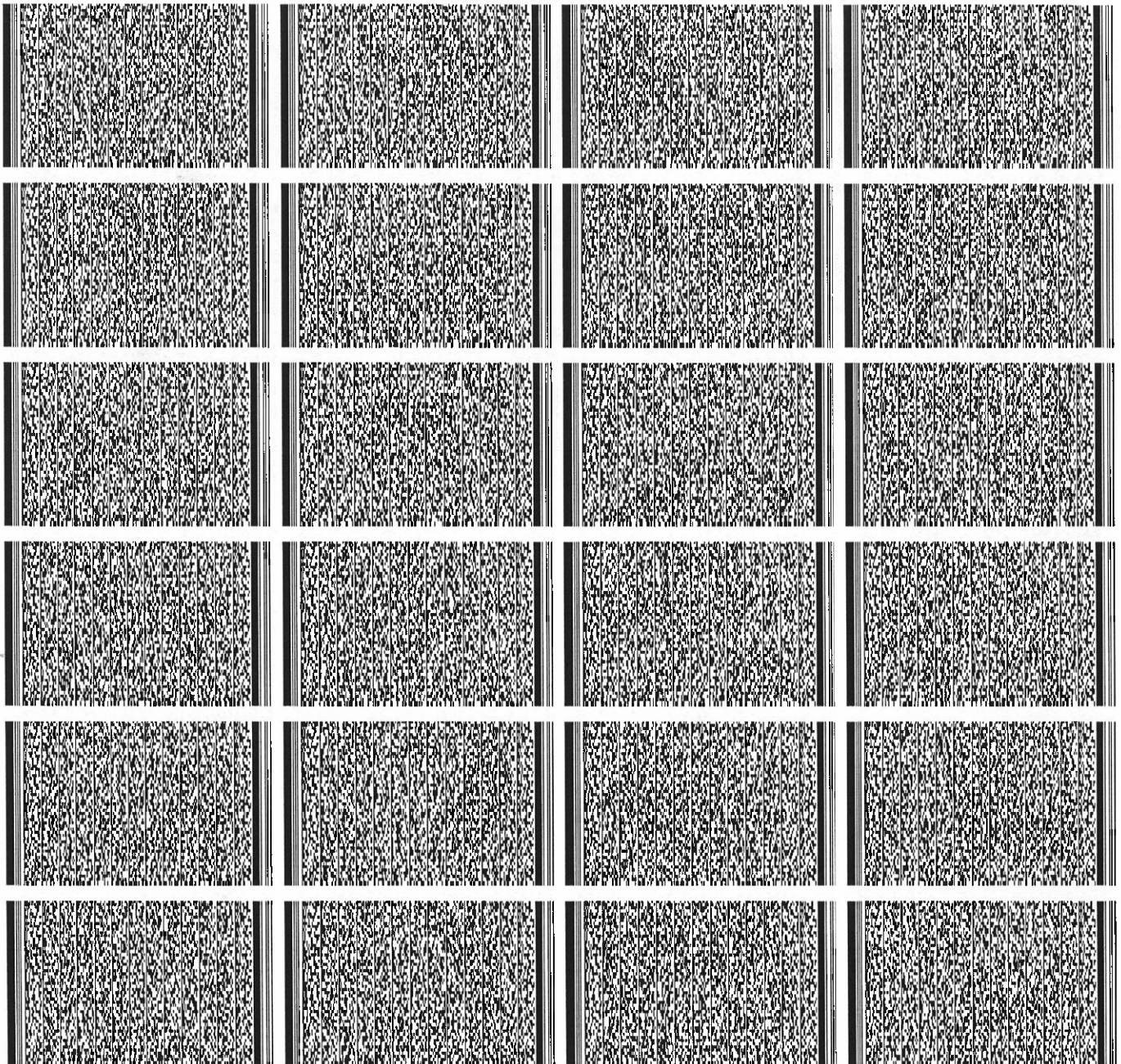
Raó Social
NIF
Adreça

AJUNTAMENT DE FONTCOBERTA
ESP1707600A
Can Jan de La Farrès
17833 FONTCOBERTA
GIRONA ESP

OC : L01170715 - Ajuntament de Fontcoberta
CG : L01170715 - Ajuntament de Fontcoberta
UT : L01170715 - Ajuntament de Fontcoberta

Nº Factura	Nº Sèrie	Tipus	Classe Factura
75 210496		Factura completa	OO-Original
Data Factura	Període de Facturació	Moneda Operació	Moneda Impost
19/10/2021	-	EUR	EUR
		Comanda	Expedient

Venciments Factura			
Data Venciment	Import Venciment	Forma de pagament	Núm. Compte
18/11/2021	16149.41	Transferència	ES2221009046920200059930



PROVEÏDOR

Raó Social CC PLA DE L'ESTANY
 NIF ESP6700010I
 Adreça C/ CATALUNYA, 48
 17820 BANYOLES
 GIRONA ESP

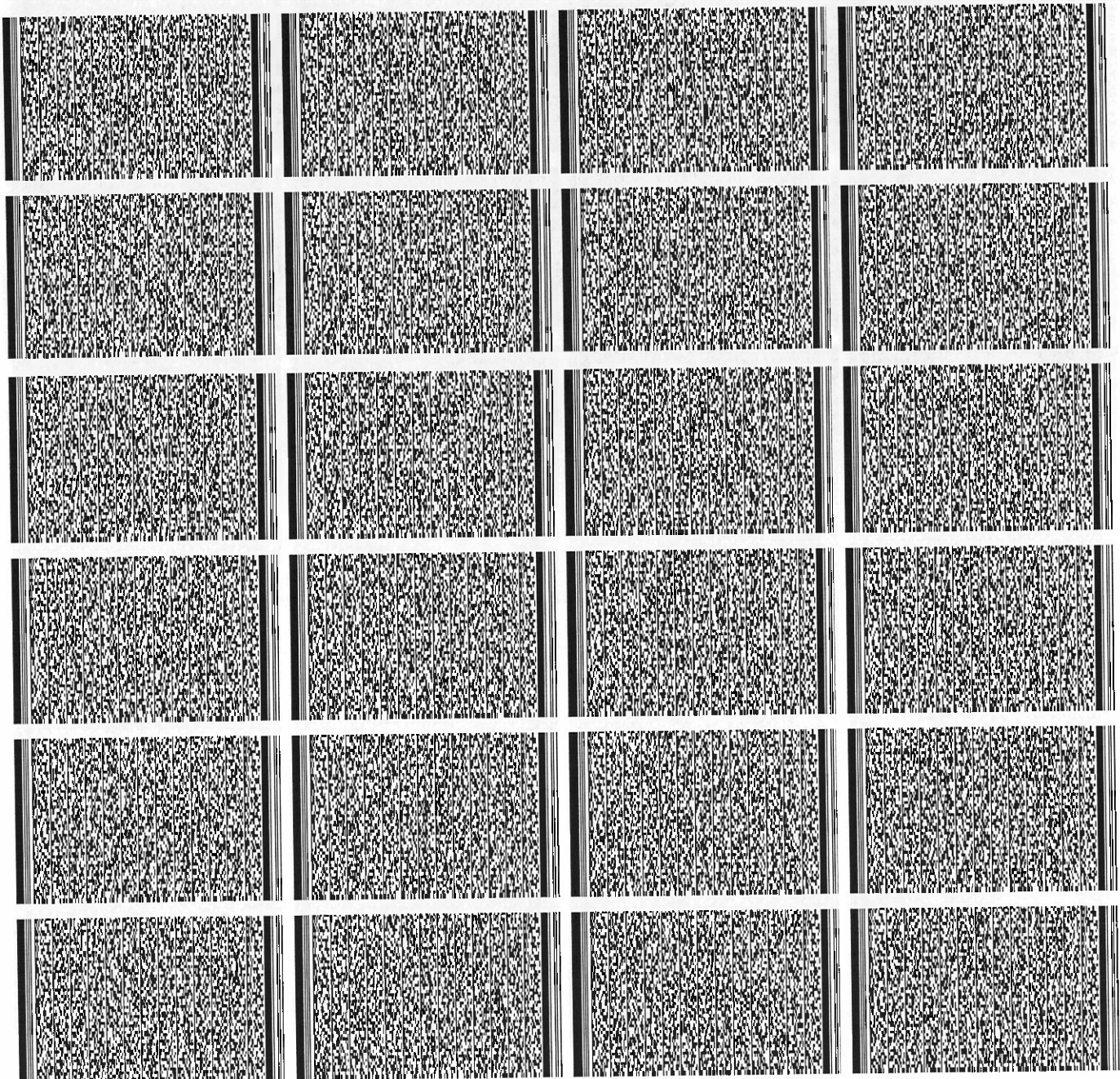
RECEPTOR

Raó Social AJUNTAMENT DE FONTCOBERTA
 NIF ESP1707600A
 Adreça Can Jan de La Farrès
 17833 FONTCOBERTA
 GIRONA ESP

OC : L01170715 - Ajuntament de Fontcoberta
 CG : L01170715 - Ajuntament de Fontcoberta
 UT : L01170715 - Ajuntament de Fontcoberta

Nº Factura	Nº Sèrie	Tipus	Classe Factura
75 210496		Factura completa	OO-Original
Data Factura	Període de Facturació	Moneda Operació	Moneda Impost
19/10/2021	-	EUR	EUR
		Comanda	Expedient

Venciments Factura			
Data Venciment	Import Venciment	Forma de pagament	Núm. Compte
18/11/2021	16149,41	Transferència	ES2221009046920200059930





**CENTRE
EL PUIG**

Consell Comarcal Pla de l'Estany

Tel. 972 57 44 61

correu-e: info@celpuig.cat

C. Catalunya, 48

17820 BANYOLES

AJUNTAMENT DE FONTCOBERTA

17833 FONTCOBERTA

GIRONA

Nº Factura	Data	Client	Pàg.
75 210496	19/10/2021	210	1

C.I.F. : P1707600A

CODI	DESCRIPCIÓ	UNITATS	PREU	IMPORT
*****	19/10/2021 ALBARA : 210773 Actuacions de protecció de cubeta d'inundació i creació de refugis per a rat penats a la platja d'Espolla al municipi de Fontcoberta. Segons pressupost CESTANY20210707.	***** 1,00	13.346,6200	13.346,62

C.I.F.: P67000101

TOTAL	IVA+R.E.	LIQUID
13.346,62	21,00	16.149,41

Base imposable : 13.346,62
% IVA : 21,00
Quota : 2.802,79

F. pagament : TRANSFERÈNCIA
Venciments : 19/10/2021
Imports : 16.149,41
Banc : LA CAIXA - IBAN: ES22
Compte corrent : 2100-9046-92-0200059930

