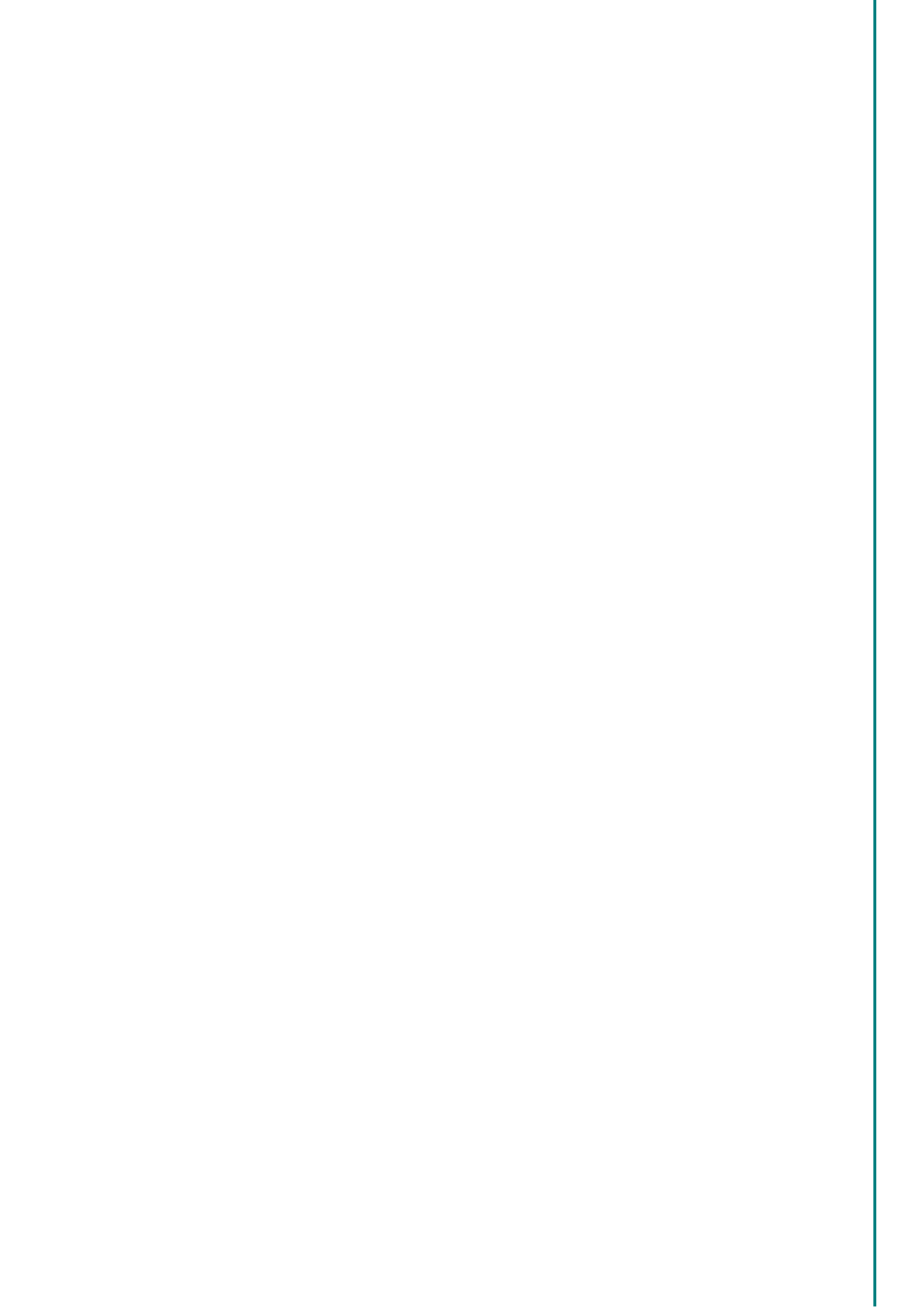




PLA TÈCNIC DE GESTIÓ DE LA PESCA A L'ESTANY DE BANYOLES



30 de novembre de 2013





Promotor:



CONSORCI DE
l'estany

Plaça dels Estudis, 2
17820 – Banyoles
Web: <http://www.consorcidelestany.org>

Redactat per:

Quim Pou Rovira
Dr. en biologia i tècnic especialista del *PROJECTE ESTANY*

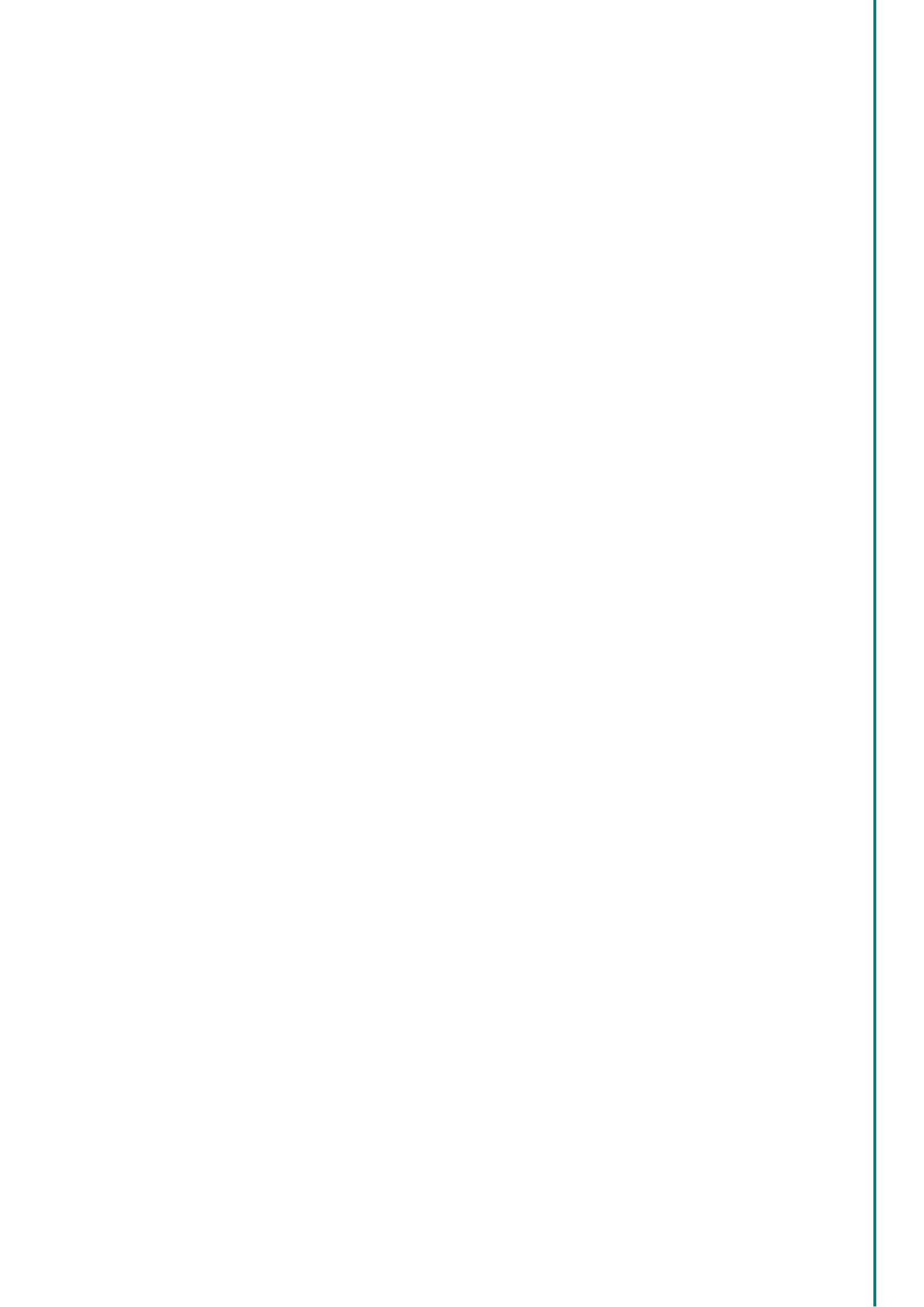
Miquel Campos Llach
Biòleg i coordinador tècnic del *PROJECTE ESTANY*

Carles Feo i Quer
Biòleg i tècnic del *PROJECTE ESTANY*

Pla que es redacta en el marc del projecte LIFE + *PROJECTE ESTANY* - Millora dels hàbitats i espècies de la xarxa Natura 2000 a Banyoles: un projecte demostratiu (LIFE08 NAT/E/000078)

Finançat per:





ÍNDEX

MEMÒRIA JUSTIFICATIVA	3
1 INTRODUCCIÓ	3
2 L'ESPAI NATURAL	4
2.1 L'ECOSISTEMA DE L'ESTANY	4
2.2 EL RÈGIM DE PROTECCIÓ.....	5
3 EL POBLAMENT DE PEIXOS	6
3.1 LES ESPÈCIES AUTÒCTONES	6
3.2 LES ESPÈCIES INTRODUÏDES.....	7
4 LA PESCA A L'ESTANY DE BANYOLES	9
4.1 POTENCIALITAT DE LA PESQUERIA LOCAL	9
4.2 SITUACIÓ ACTUAL	10
4.3 ESCENARIS FUTURS	11
PLA TÈCNIC: OBJECTE I REGULACIÓ.....	13
1 OBJECTE	13
2 ÀMBIT D'APLICACIÓ	13
3 CONDICIONANTS PREVIS	14
4 EL MARC NORMATIU	16
5 REGULACIÓ DE LA PESCA.....	17
5.1 REFUGI DE PESCA.....	17
5.1.1 <i>Motivació.....</i>	<i>17</i>
5.1.2 <i>Regulació</i>	<i>18</i>
5.1.3 <i>Delimitació</i>	<i>18</i>
5.2 ZONA DE PESCA CONTROLADA.....	19
5.2.1 <i>Motivació.....</i>	<i>19</i>
5.2.2 <i>Regulació</i>	<i>20</i>
5.2.3 <i>Delimitació</i>	<i>22</i>

6	SENYALITZACIÓ.....	23
7	GESTIÓ DE LA PESQUERIA I DE LES POBLACIONS ÍCTIQUES.....	23
8	VIGÈNCIA I REVISIÓ	25
9	ADOPCIÓ DEL PLA.....	26
10	ANNEXES	26

MEMÒRIA JUSTIFICATIVA

1 INTRODUCCIÓ

La pesca a l'Estany de Banyoles és tant antiga com la del poblament humà de les seves ribes. Al jaciment neolític de la Draga han aparegut diversos estris relacionats amb la pesca i l'aprofitament de la fauna aquàtica de la zona. Per altra banda, es té constància d'una certa regulació local d'aquesta activitat des de l'edat mitjana, quan el monestir benedictí de Sant Esteve disposava dels drets de pesca. A partir del segle XX, la pesca ha esdevingut una activitat eminentment recreativa. Al llarg dels darrers cent anys la seva pràctica ha sofert continus canvis associats tant a la dràstica transformació del poblament de peixos, com als canvis en l'entorn social i en les polítiques de gestió d'aquest espai natural.

La norma principal de referència que regula la pesca continental a Catalunya és la Llei d'ordenació de la pesca en aigües continentals (Llei 22/2009, del 23 de desembre) i les resolucions anuals que emet la Generalitat de Catalunya. Atès que l'Estany de Banyoles constitueix un bé comunal de la Vila de Banyoles, actualment la pesca de l'Estany de Banyoles també es troba supeditada al Reglament d'Activitats de l'Estany de Banyoles (RAE) (BOP núm. 206 – 26/10/2010).

La massa d'aigua de l'Estany de Banyoles i l'estanyol del Vilar gaudeix des de fa molts anys d'una zona de pesca controlada regulada que permet desenvolupar amb normalitat l'activitat de pesca lúdica-esportiva. Zona de pesca que ha estat gestionada per l'Associació de Pescadors Esportius del Pla de l'Estany i en aquests últims anys també pel Consorci de l'Estany.

Ara bé, coneguts els canvis importants que ha sofert la població piscícola de l'estany, estanyols, rieres i recs, amb un domini gairebé absolut d'espècies exòtiques invasores, i amb una regressió molt important de les espècies autòctones pescables (barb de muntanya, bagra i anguila) duent-les gairebé a l'extinció, va dur al Consorci de l'Estany, a l'ajuntament de Banyoles, l'ajuntament de Porqueres i el Departament d'Agricultura, Ramaderia, Pesca, Alimentació i Medi Natural de la Generalitat de Catalunya a sol·licitar el projecte LIFE *Projecte Estany* que porta per títol "**Millora dels Hàbitats i Espècies de la Xarxa Natura 2000 de Banyoles: un projecte demostratiu**", per al període 2010-2013 (LIFE08 NAT/E/000078).

L'objecte principal d'aquest projecte és: "Combatir, ralentitzar i invertir la decadència de

les espècies i hàbitats d'interès comunitari a l'Estany de Banyoles per controlar les espècies invasores i reforçar les natives com *Emys orbicularis*, *Mauremys leprosa*, *Barbus meridionalis* i *Unio elongatulus*".

D'acord amb allò previst a l'acció A8 del Projecte Estany, és necessària la redacció del present *Pla tècnic de gestió de la pesca a l'Estany de Banyoles*. Obeeix a la necessitat d'establir un marc estable d'ordenació d'aquesta activitat esportiva i recreativa, a fi de garantir la seva sostenibilitat a llarg termini, i alhora fent-la compatible amb els objectius de conservació dels valors naturals d'aquest espai natural protegit.

2 L'ESPAI NATURAL

2.1 L'ECOSISTEMA DE L'ESTANY

La conca lacustre de Banyoles és el punt inferior de surgències d'aigua d'un sistema hidrogeològic de major extensió, anomenat de Banyoles-Garrotxa, on a més s'hi inclou la platja o clot d'Espolla. L'origen de les aigües és a l'Alta Garrotxa, a 25 km al nord-oest. L'aigua de la pluja i de les esorrenties penetra en un aflorament superficial de calcàries a 900 m d'altitud, originant un enorme aquífer confinat. Aquest aquífer circula vers el sud-est fins que es troba amb materials impermeables, molt a prop de Banyoles, que configuren un dic en el subsòl provocat per la falla coneguda com de Celrà-Albanyà.

La dissolució de les capes subjacents de guixos i margues eocèniques per part de l'aigua subterrània ha produir enfonsaments del terreny (dolines) en forma de cubetes que donen lloc a petites llacunes o "Estanyols". L'Estany de Banyoles és la manifestació lacustre més gran d'aquest procés tectònic-càrstic. Es troba situat a 174 m d'altitud i té una extensió de 108,5 ha, un volum de 16,2 hm³, una profunditat mitjana de 14,6 m i una màxima de 132 m. Es considera el segon llac en extensió de la Península Ibèrica. Està format per 6 subcubetes y 13 punts de surgència d'aigües subterrànies, que en conjunt constitueixen el que s'anomena un *polje*, amb un perfil batimètric complex. Al seu entorn s'hi han format un 8 estanyols i abundants surgències.

La conca de recepció de l'esorrentia superficial de l'entorn de l'Estany de Banyoles és d'uns 12,1 km² i aporta només un 20 % del total d'aigua que rep, mentre que la major part, uns 40.000 m³ al dia, entren de forma subterrània. Només quatre de les rieres que aflueixen a l'Estany són permanents, mentre que la resta dels cursos tributaris són torrents temporals. Cinc recs o sèquies drenen permanentment l'Estany des del litoral sud-est; aquests recs desemboquen a la riera Canaleta i al riu Terri.

L'Estany de Banyoles és un llac considerat oligomesotròfic, amb aigües riques en sulfats i

carbonats, fet que explica la seva notable duresa. Presenta una estratificació estival de la columna d'aigua, i algunes de les seves cubetes pateixen processos de meromixi. Són de gran interès els processos microbians lligats al cicle del ferro, el sofre i el carboni.

L'alta salinitat de les seves aigües, per l'alta concentració de carbonats i sulfats, afavoreix processos com ara la formació d'estromatòlits i travertins, tant al propi Estany com als recs de sortida i algunes de les rieres d'entrada. La sedimentació i l'assimilació dels carbonats pels microorganismes del bentos provoquen la precipitació del carbonat càlcic formant calcàries de "tuf" o sorres travertíniques (creta).

Pel que fa a la vegetació, a les ribes hi predomina la vegetació hidròfila de canyissar (*Typho-Schoenoplectetum glauci*) i mansegar (*Soncho maritimi-Cladietum marisci*) formant un cinturó en tot el seu perímetre. També apareixen comunitats de plantes submergides del *Potamogetonetum denso-nodosi*, tant a l'Estany com als recs de sortida i les rieres d'entrada. En els últims anys s'ha produït una expansió en superfície molt important de les poblaments submergits del grup de les macroalgues, les carofícies (*C. vulgaris*, *C. aspera* o *C. hispida*), que es poden trobar fins als 10 m de profunditat i acumulant potències de fins a 2 m. Part de la ribera està ocupada per boscos de ribera (*Alno-padion*). En conjunt s'han identificat fins a 11 hàbitats d'interès comunitari presents en aquest espai natural.

La zona també presenta un elevat interès pel seu poblament faunístic. Així, per exemple, fins al moment s'han citat fins 40 espècies d'odonats (33% de les europees). Tot i la important reducció de les poblacions d'amfibis i rèptils aquàtics, l'herpetofauna inclou fins a 11 espècies d'amfibis reproductors a la zona, destacant *Alytes obstetricans*, *Pelobates cultripès*, *Bufo calamita*, *Hyla meridionalis*, i les dues tortugues aquàtiques autòctones, *Emys orbicularis* i *Mauremys leprosa*. Per altra banda, l'Estany també constitueix un punt important per als ocells aquàtics, ja sigui en la migració la hivernada o en la reproducció, amb espècies com *Nycticorax nycticorax*, *Ixobrychus minutus*, *Tringa totanus*, *Actitis hypoleucos*, *Tringa nebularia*, *Alcedo atthis*, *Tachybaptus ruficollis* o *Fulica atra*, entre altres. Entre els mamífers aquàtics, destacar la presència de llúdriga (*Lutra lutra*) i ratbuf (*Arvicola sapidus*).

2.2 EL RÈGIM DE PROTECCIÓ

L'Espai d'Interès Natural de l'Estany de Banyoles forma part del Pla d'Espais d'Interès Natural de Catalunya (Decret 32/1992, de 14 de desembre), s'ha incorporat la seva totalitat a la xarxa Natura2000 de la Unió Europea (codi SCI: ES5120008) i forma part de la llista de zones humides d'importància internacional especialment com a hàbitat per

les aus aquàtiques (llista RAMSAR, Resolució de la Direcció General de Conservació de la Naturaleza, de 18 de desembre de 2002).

Al marge sud, i en concret els passeigs i les pesqueres, està catalogat com a Jardí Històric de Interès Nacional (DOGC núm. 2309 de 15 de gener de 1997) i inclou la part del municipi de Banyoles dins la zona de seguretat on no és permesa la prohibició de l'aprofitament de la caça (Resolució de 20 de juny de 1995). També inclou part de la riba oest de l'Estany i el complex de les llacunes de can Morgat com a Refugi de Fauna Salvatge (Resolució MAH/496/2010, de 28 de gener).

A nivell local, l'Ajuntament de Banyoles ha aprovat diversos documents normatius de protecció de l'espai: el Pla Especial de Protecció, Ordenació i Restauració de la zona de llevant de l'Estany (novembre de 1991), i el Reglament d'Activitats de l'Estany, vigent des del 28 de gener de 1993, modificat el 1998, i novament revisat i modificat el 2007, aprovat definitivament el 27 de setembre de 2010.

3 EL POBLAMENT DE PEIXOS

3.1 LES ESPÈCIES AUTÒCTONES

Antigament, el poblament de peixos de la conca de l'Estany de Banyoles estava integrat tan sols per cinc o sis espècies, coincidint amb la composició específica del tram mitjà de la conca del Ter. Aquestes espècies eren l'espínós (*Gasterosteus aculeatus*) (= *G. gymnurus*), la bagra (*Squalius laietanus*) (= *S. cephalus*), el barb de muntanya (*Barbus meridionalis*), l'anguila (*Anguilla anguilla*) i la bavosa de riu (*Salaria fluviatilis*). En el cas de la tenca (*Tinca tinca*) encara no es té la certesa sobre el seu estatus original, però cada cop existeixen més indicis que possiblement fou introduïda en temps antics. Totes aquestes espècies es poden considerar pròpies de trams mitjans i baixos de cursos fluvials, o de capçaleres de muntanya mitjana mediterrània.

Després de l'ampli historial d'introduccions de peixos (veieu més endavant) que ha sofert l'estany, aquest espai es troba en una situació de deteriorament excepcional respecte a la seva composició original. Tan sols la bavosa de riu és encara mitjanament abundant. Aquesta espècie, tot i estar en declivi fins fa pocs anys, s'ha començat a recuperar gràcies a diversos projectes de conservació, incloent el *Projecte Estany*. Les dues espècies de ciprínids autòctons, el barb de muntanya i la bagra, presentaven fins el 2010 tan sols poblacions residuals de poca entitat demogràfica i acantonades en algunes rieres que drenen cap a l'Estany (rieres de Can Morgat i de Lió); actualment s'estan començant

a recuperar també gràcies al Projecte Estany: ja han recolonitzat els recs de sortida de l'Estany i s'espera que restableixin poblacions estables dins l'Estany durant els propers temps. L'anguila presenta una baixa densitat tot i que recentment també ha mostrat una lleugera evolució positiva gràcies a la recuperació de la qualitat de l'aigua del riu Terri, per on poden remuntar exemplars que encara penetren pel curs baix del Ter. La tenca i l'espínós quasi amb tota seguretat s'han extingit de la conca lacustre. Actualment, més del 99% de la biomassa íctica de l'Estany correspon a espècies introduïdes.

3.2 LES ESPÈCIES INTRODUÏDES

L'historial de les introduccions de peixos al·lòctons a l'Estany de Banyoles està força ben establerta. El 1910, el Dr. Francesc Darder y Llimona promogué els primers alliberaments de peixos a l'Estany. En aquells primers episodis de la història de les introduccions de peixos a Banyoles, s'introduïren fins a set noves espècies, incloent la carpa (*Cyprinus carpio*) i el peix sol (*Lepomis gibbosus*), avui encara presents. Altres espècies aleshores introduïdes, com el peix gat (*Ameiurus melas*) o el gardí (*Scardinius erythrophthalmus*), han acabat desapareixent recentment de l'Estany, tot i haver-s'hi establert plenament i essent-hi abundants durant dècades.

Més endavant, durant la dècada dels cinquanta del segle XX, de la mà de tècnics francesos i del Servicio Nacional de Pesca Fluvial y Caza, es va iniciar la moda de les introduccions de grans depredadors amb el luci (*Esox lucius*). Lamentablement, al cap de poc temps sembla que ja s'extingí l'espínós de la conca lacustre, probablement a conseqüència de la depredació per part d'aquest piscívor, tot i que potser també hi intervingueren altres factors, com és el cas de la reducció dels hàbitats palustres de poca profunditat i la disminució de la vegetació submergida a causa de la proliferació del gardí. Actualment el luci ha desaparegut de l'Estany, degut a que el seu reclutament sembla inviable a les seves aigües.

Durant els anys 60s del segle XX es varen dur a terme diverses "re poblacions" amb carpa provinent del Baix Empordà. Probablement com a conseqüència d'aquestes operacions, al cap de poc es cita per primer cop la gambúsia (*Gambusia holbrooki*) i el carpí (*Carassius auratus*). També fou durant aquesta dècada que l'antic Instituto Nacional para la Conservación de la Naturaleza (ICONA) comença a alliberar perca americana o "black-bass" (*Micropterus salmoides*), un nou depredador que havia de proporcionar bones captures als pescadors. Aquesta espècie d'origen nord-americà és una de les que actualment dominen a la comunitat íctica; val a dir, a més, que fou la darrera introducció

que s'executà de forma legal i planificada des de l'administració.

El 1990 es va capturar la primera perca (*Perca fluviatilis*), que juntament amb altres espècies que la seguiren, com ara la madrilleta vera (*Rutilus rutilus*), la sandra (*Sander lucioperca*) o el llopet de riu italià (*Cobitis bileniata*), suposen una nova onada d'introduccions, en aquest cas furtives i que per altra banda semblen no tenir aturador. La darrera espècie exòtica detectada a l'Estany, el 2010, ha estat el barb de l'Ebre (*Luciobarbus graellsii*).

Si bé les conseqüències són imprevisibles en introduir una sola espècie, la introducció de varies espècies dibuixa un futur encara més incert. El poblament actual de peixos de l'Estany de Banyoles és, doncs, el resultat provisional d'una història que s'inicià amb les primeres introduccions i que ha continuïtat amb fets i accions de tot tipus fins l'actualitat, incloent els recents projectes de restauració ecològica executats en aquest espai natural. Tot i que, lamentablement, no es pot considerar una situació estabilitzada entre altres motius pel risc de noves introduccions que mantenen el sistema sota una pressió contínua, cal assumir que els recents canvis en la gestió de la fauna i els ecosistemes aquàtics de l'Estany, incloent aquest Pla de pesca, comportaran una oportunitat per a retornar a una situació general més favorable per a les espècies autòctones.

Però també sembla clar que les introduccions de peixos exòtics han contribuït decididament a la disminució o l'extinció d'espècies d'altres grups faunístics. Aquesta regressió no està associada a cap altra causa clara; de fet, els hàbitats han millorat en el seu conjunt, mentre que la qualitat de l'aigua s'ha mantingut en nivells bons. En el cas dels invertebrats, per exemple, s'ha constatat una disminució de diverses espècies, sobretot de nàiades. En aquestes espècies actualment s'observa una estructura demogràfica molt envellida degut a un reclutament baix o nul durant els darrers 15-30 anys, fet que sembla estar clarament correlacionat amb la desaparició dels peixos autòctons que eren hostes de les seves larves parasítiques. Pel que fa a l'herpetofauna, la marcada regressió de les poblacions lacustres durant les darreres dècades probablement és deguda –almenys en part- a la depredació de la perca americana y altres peixos exòtics depredadors.

És en aquest context global, que es planteja la necessitat d'endegar el *Projecte Estany*, el qual posa el focus en el control poblacional de les espècies íctiques introduïdes, a fi de facilitar la recuperació de les espècies originals de l'Estany, incloent els peixos autòctons. En aquest sentit, la pesca ha de constituir una eina més en la lluita contra les espècies

exòtiques, i alhora també en la recuperació dels estocs de les espècies de peixos autòctones.

4 LA PESCA A L'ESTANY DE BANYOLES

4.1 POTENCIALITAT DE LA PESQUERIA LOCAL

Per les seves característiques naturals, l'Estany de Banyoles presenta una capacitat de càrrega per a sostenir poblacions estables de peixos relativament baixa, en comparació a altres sistemes lenítics del país, sobretot embassaments, que generalment són molt més productius pel que fa als peixos. La també relativament baixa productivitat ecològica d'aquest llac, en bona mesura deguda a l'origen de les seves aigües, garanteix una elevada qualitat de l'aigua però alhora es tradueix en una escassa producció dels nivells superiors de la cadena tròfica, incloent-hi els peixos. Per altra banda, el perfil batimètric abrupte característic de l'Estany fa que l'hàbitat disponible per als peixos sigui escàs i limitat sobretot al litoral o a zones poc profundes. A més, l'alta duresa i l'elevada temperatura estival de l'aigua dificulta també la supervivència i reproducció de moltes espècies.

Aquesta situació és pot extrapolar als estanyols de l'entorn de l'estany, on la situació és diversa, però sempre amb productivitats íctiques molt baixes, i en tot cas menors a la de l'Estany. De fet, la major part dels Estanyols no tindrien un poblament natural de peixos si no fos per l'acció de l'home que n'hi ha introduït. En el cas concret de l'Estanyol del Vilar, fins fa poc, la presència estable de certes espècies d'interès pesquer, com ara la carpa, es deu únicament als alliberaments ("re poblacions") que regularment s'hi han anat fent amb exemplars provinents de diversos sectors propers da la conca del Ter o altres conques.

Així doncs, la biomassa i la producció íctiques de l'Estany de Banyoles són globalment baixes. Això comporta que la potencialitat de la pesqueria local sigui baixa de forma natural. Per contra, com és ben sabut pels pescadors locals, l'Estany ofereix la possibilitat d'obtenir captures de gran talla, especialment de les espècies que s'hi han establert bé, o que han estat ben establertes en un moment o altre de la història recent. Aquest fet és degut a la gran estabilitat ambiental del ecosistema lacustre, sobretot en relació a la escassa variació temporal del nivell d'aigua i l'estructura dels hàbitats. Així, actualment l'Estany és conegut per generar captures d'exemplars de gran talla de carpa,

perca americana, peix sol i luciperca, sovint properes a la talla màxima descrita per a cada una d'aquestes espècies. Fins fa poques dècades, també s'esdevenia el mateix amb espècies com el luci, la tenca, el gardí, la bagra i el barb de muntanya, aquestes dues darreres autòctones.

Per tant, malgrat que el potencial pesquer de l'Estany és baix en termes de quantitat i pes totals de les captures, presenta en canvi un cert atractiu pel que fa a la qualitat (mida) d'algunes de les captures obtingudes. Òbviament, un altre component que també s'ha d'integrar en un eventual valoració acurada del potencial pesquer és la qualitat de l'entorn. L'Estany ofereix la possibilitat de dur a terme la pràctica de la pesca esportiva en un espai natural de gran qualitat ambiental i paisatgística i alhora de fàcil accés.

4.2 SITUACIÓ ACTUAL

Fruit de les successives campanyes de control de peixos exòtics executades en els darrers anys en el marc del *Projecte Estany*, d'acord amb els objectius previstos en aquest projecte, s'ha assolit una menor densitat d'exemplars de gran talla de les principals espècies exòtiques actualment presents: perca americana, peix sol, carpa i luciperca. D'aquesta manera, tot indica que, si més no temporalment, s'ha produït una reducció notable de la biomassa íctica global, malgrat que la densitat relativa d'algunes d'aquestes espècies (perca americana i peix sol) en termes de nombre d'exemplars s'ha mantingut aproximadament estable o potser ha augmentat lleugerament. És a dir, hi ha tants o més peixos, però són de menor talla. Pel que fa a la carpa, i potser també a la resta d'exòtiques objecte de control, ha disminuït tant la seva densitat com la seva biomassa total.

Per altra banda, a l'Estany, l'Estanyol del Vilar i els recs de sortida de l'Estany, torna a haver-hi presència de ciprínids autòctons, bagra i barb de muntanya, gràcies als repoblaments duts a terme en el marc del *Projecte Estany*. Tanmateix, malgrat els diversos milers d'exemplars alliberats, la densitat d'aquestes espècies és encara molt baixa. Això és consistent amb allò que s'ha descrit al primer apartat sobre la potencialitat d'aquesta massa d'aigua per a sostenir poblacions estables de peixos. Cal esperar que la densitat d'aquestes espècies augmenti amb el progrés del present projecte i de futurs esforços de conservació d'aquestes espècies, així com amb les mesures previstes en el present Pla de pesca; de fet, la recuperació d'aquestes espècies autòctones és totalment compatible amb la recuperació i fins i tot amb la potenciació d'una pesqueria sostenible sobre les mateixes.

4.3 ESCENARIS FUTURS

Tot indica que, sense cap tipus d'intervenció, en un o altre sentit, el poblament de peixos de l'Estany de Banyoles i les masses d'aigua adjacents, tendirà novament al que hi existia a l'any 2010. És a dir, a grans trets, es recuperaria una situació amb nul·la o escassa presència d'espècies autòctones i dominància creixent d'algunes de les espècies exòtiques presents (sobretot perca americana i peix sol) en detriment de la resta, incloent-hi d'altres d'exòtiques, com ara la carpa, que també seguiria disminuint en qualsevol dels casos. A banda de consideracions relacionades amb la conservació i recuperació de espècies autòctones amenaçades i fins a cert punt del funcionament original de l'ecosistema, aquest lent retorn a una situació prèvia al LIFE *Projecte Estany* aniria també en detriment de certes components de la pesqueria local, i molt en concret dels ciprínids autòctons, que haurien d'esdevenir un nou objectiu a valoritzar pels pescadors.

D'acord amb el coneixement disponible sobre l'evolució recent de les poblacions de peixos de la conca lacustre de l'estany de Banyoles, i en base a l'ordenació legal i el règim de protecció d'aquest espai natural vigents, hi ha només dos possibles escenaris alternatius per al futur de la pesca a la zona:

A.- Manteniment de la situació actual sense intervenció. Tal com s'ha apuntat, si no s'executen noves intervencions de cap tipus, ni control de peixos exòtics, ni alliberaments d'exemplars de cap espècie, la pesca s'haurà de centrar sobretot en la perca americana i el peix sol. Caldrà assumir a més que la densitat de peixos serà sempre relativament baixa.

B.- Forçar el sistema per a una millora relativa de les pesqueres de ciprínids autòctons. Mantenint un cert nivell d'intervenció, es poden assajar noves vies per a optimitzar una pesquera basada en la pesca sense mort de ciprínids autòctons, sobretot bagra, i en pesca amb mort de les espècies exòtiques presents. Amb aquest objectiu es suggereix combinar mesures (1 i 2) que ja s'han anat duent a terme en els darrers anys amb noves mesures (3 i 4) més decidides, a valorar:

1.- Manteniment del control d'espècies exòtiques, amb una intensitat menor a la del LIFE *Projecte Estany*, però suficient per evitar la proliferació de grans exemplars d'espècies de depredadors exòtics.

2.- Repoblaments anuals recurrents de ciprínids autòctons (bagra i barb de muntanya). Es poden seguir fent, almenys a mig termini, però cal tenir present tant el seu cost, com l'efecte sobre les poblacions d'on s'extreuen exemplars (ambdues espècies es troben en regressió a les conques gironines, especialment la bagra).

3.- Reproducció intensiva en captivitat (*ex-situ*) de ciprínids autòctons (barb de muntanya i bagra). En cas de disposar d'un programa de reproducció en captivitat d'aquestes espècies, s'hauria de destinar sobretot a la recuperació dels estocs per a millorar la seva atractivitat pels pescadors. Banyoles és un emplaçament òptim per a endegar un programa de cria d'aquestes espècies, que encara no existeix en cap lloc. Beneficiaria en primer lloc a les pesqueres locals, però també permetria exportar exemplars per a la recuperació d'aquestes espècies en altres sectors. Mesura que també influiria positivament a la conservació d'altres grups d'animals aquàtics de la zona com per exemple les nàiades (4 espècies a l'estany i als recs).

4.- Recuperació de la connectivitat de l'Estany amb la Canaleta, mitjançant la construcció de passos de peixos adequats. Paradoxalment, unes de les millors poblacions de barb de muntanya i bagra de la demarcació es troben a la riera Canaleta i al Terri, però no poden remuntar fins l'Estany per l'existència de salts artificials. La solució a aquest problema és factible, existint actualment un notable ventall de possibilitats tècniques per a fer-ho.

PLA TÈCNIC: OBJECTE I REGULACIÓ

1 OBJECTE

Aquest document estableix les bases tècniques i normatives per a una ordenació i gestió sostenible de la pesca esportiva i les poblacions íctiques a l'Estany de Banyoles i altres masses d'aigua del seu entorn immediat, amb els següents objectius principals:

- Conservació i millora dels recursos pesquers associats a espècies autòctones pescables d'acord amb la normativa vigent, i mitigació dels efectes negatius que les espècies exòtiques invasores tenen sobre aquestes espècies i els ecosistemes aquàtics, especialment pel que fa als peixos.
- Compatibilitzar la pràctica i el foment de la pesca esportiva amb la conservació dels valors naturals d'aquest espai natural protegit, bé siguin espècies o hàbitats d'interès local, nacional o internacional, o els processos i funcions dels ecosistemes en el seu conjunt.

2 ÀMBIT D'APLICACIÓ

L'àmbit territorial el qual és aplicable aquest Pla és el conjunt de cursos i masses d'aigua de la conca lacustre de l'Estany de Banyoles, aigües amunt de la riera de Canaleta o del Matamors en direcció a l'Estany (vegeu el Mapa 1 de Situació de l'annex). És a dir, a més de l'Estany de Banyoles, l'àmbit d'aplicació inclou:

- Les rieres de la Perpinyana, del Vilar, del Marquès, dels Tenyers, del Castellar, de Can Morgat i de Lió, i tots aquells altres drenatges que aporten aigua a l'estany i estanyols.
- Els estanyols de la Cendra, Montalt, petit de Montalt, Vilar, Pim-pom, Cisó, Nou, Ordis, Lió, i altres estanyols o surgències menors.
- Tots els recs que drenen les aigües de l'Estany cap a la Canaleta o al Matamors: recs de Can Hort, Teixidor, Figuera d'en Xo, Major, Xucladors i Guèmol, i totes les seves derivacions.
- També s'inclou qualsevol altra massa d'aigua associada a les esmentades com és el cas de llacunes dels Amaradors, de can Morgat o de la Puda i els seus aiguamolls, torrents i recs de connexió o drenatge.

Aquest àmbit afecta únicament als termes municipals de Banyoles i Porqueres, i a aquelles masses d'aigües de caràcter permanent i amb potencial per desenvolupar l'activitat de pesca continental.

3 CONDICIONANTS PREVIS

A banda dels objectius exposats més amunt, aquest Pla s'ha elaborat sobre la base de regulacions i planificacions prèvies que cal contemplar. Pel que fa al marc normatiu vigent, aquest s'exposa al següent apartat. A continuació s'exposen altres condicionants concrets preexistents que afecten directament a l'ordenació de la pesca esportiva a la zona i per extensió a la planificació de la gestió del conjunt de la pesqueria:

- Adaptar la zones de pesca a la nova mobilitat i accessibilitat de l'entorn de l'Estany. En els últims 10 anys el Consorci de l'Estany i els ajuntaments de Banyoles i de Porqueres han ordenat i millorat la xarxa de camins a peus, els miradors, les passeres i les palanques. Conjunt d'infraestructures adaptades a la visita respectuosa amb els hàbitats i espècies d'elevat interès que hi ha a l'entorn de l'Estany. Així doncs és de vital importància adaptar la nova zonificació de la pesca esportiva a aquesta nova infraestructura.
- Risc de penetració de noves espècies exòtiques. La contínua introducció de noves espècies de peixos o d'altra fauna aquàtica exòtica és un fenomen encara freqüent a Catalunya. Algunes d'aquestes espècies poden tenir una caràcter clarament invasor, perjudicant greument a elements naturals d'interès o a la mateixa activitat humana. Una de les principals vies de introducció de fauna aquàtica exòtica és la pràctica poc curosa de la pesca esportiva, sobretot quan s'empra esquer viu.
- Risc de penetració del musclo zebra (*Dreissena polymorpha*). El musclo zebra encara absent a la conca del Ter però ja establerta a Catalunya, constitueix una greu amenaça tant per la conservació de la biodiversitat, com pel funcionament dels ecosistemes aquàtics. A més, allà on arriba sol comportar greus perjudicis econòmics, atesa l'afectació massiva a infraestructures diverses. El risc de penetració és alt a través d'embarcacions o d'estris molls o parcialment inundats que provinguin d'altres zones amb presència d'aquest mol·lusc bivalve.
- Conservació de la població lacustre de bavosa de riu (*Salaria fluviatilis*). Aquesta espècie, amenaçada i legalment protegida a Catalunya, manté a l'estany una població singular, que constitueix un dels pocs nuclis coneguts a les conques internes de Catalunya. A l'Estany es concentra sobretot als sectors del litoral poc

profunds, sobretot al costat del nucli urbà de Banyoles. Cal restringir l'ús de determinats ormejos de pesca de crancs, entre altres artefactes de captura de fauna, ja que pot comportar una afectació directa als individus d'aquesta espècie.

- Conservació d'altra fauna aquàtica amenaçada. En petits sectors de la conca lacustre, com ara les llacunes, les rieres o els recs de sortida, s'hi conserven nuclis importants de fauna aquàtica amenaçada a nivell local o nacional, en especial espècies de nàiades i d'herpetofauna. En aquests sectors, per altra banda amb molt poc interès per a la pesca, degut la baixa densitat íctica que els caracteritza, és fa doncs desaconsellable la pràctica de la pesca esportiva.
- Protecció dels hàbitats litorals i de la fauna ornítica que hi nidifica. El litoral de l'Estany, dels estanyols i de les llacunes de la conca lacustre, inclou importants extensions d'alguns hàbitats de notable interès, be sigui per la seva raresa o pel fet que es troben protegits a nivell europeu. A més, constitueixen un hàbitat excel·lent per a la nidificació de diverses espècies d'ocells palustres o de ribera, alguns dels quals mantenen nuclis exigus a la zona. La integritat, continuïtat i tranquil·litat d'aquests ambients resulta clau per a garantir la reproducció d'aquestes espècies. L'accés incontrolat i irregular en determinades zones pot malbaratar el seu potencial per a la nidificació de les espècies més sensibles o bé degradar pel trepig hàbitats protegits del litoral com és el cas dels mansegars.
- Foment de la pesca de peixos autòctons. La pesca d'espècies com la bagra, el barb de muntanya i fins i tot l'anguila, s'ha anat perdent en bona mesura pel declivi de les seves poblacions. La seva recuperació a l'Estany i el seu entorn constitueix una oportunitat pels pescadors de tornar a gaudir de la pesca d'aquests peixos.
- Existència d'altres usos recreatius a l'Estany i el seu entorn. De forma general, la pràctica de la pesca esportiva ha de seguir essent, com ho ha estat fins ara, s'ha de compatibilitzar amb altres usos recreatius que de forma ordenada es donen a l'Estany (bany, passeig, rem, piragüismes, entre altres).
- Acumulació de residus no degradables a l'estany. S'ha observat una gran acumulació d'esquers artificials dins l'Estany en determinats sectors, productes que no es degraden i tendeixen a acumular-se a llarg termini, suposant un risc per la fauna salvatge i fins i tot per als practicants d'esports aquàtics. Es fa desaconsellable el seu ús en aquesta massa d'aigua.

4 EL MARC NORMATIU

A continuació es relacionen les normes legals d'aplicació que tenen incidència directe sobre la pràctica de la pesca esportiva a l'àmbit d'aplicació del pla:

NIVELL ESTATAL:

- LLEI 42/2007, de 13 de desembre del patrimoni natural i de la biodiversitat. (BOE núm. 299 de 14/12/2007)
- REIAL DECRET 139/2011, de 4 de febrer, per al desenvolupament del Llistat d'Espècies silvestres en Regim de Protecció especial i del Catàleg Espanyol d'Espècies Amenaçades. (BOE núm. 46 - 23/02/2011)
- REIAL DECRET 630/2013, de 2 d'agost, pel qual es regula el Catàleg espanyol d'espècies exòtiques invasores. (BOE núm. 185 - 3/8/2013)

NIVELL NACIONAL:

- RESOLUCIÓ MAH/1841/2004, de 8 de juny, relativa a la senyalització de les aigües continentals de Catalunya sotmeses a l'exercici de pesca recreativa. (DOGC núm. 4167 - 05/07/2004)
- DECRET LEGISLATIU 2/2008, de 15 d'abril, pel qual s'aprova el Text refós de la Llei de protecció dels animals. (DOGC núm. 5113 - 17/04/2008)
- LLEI 20/2009, del 4 de desembre, de prevenció i control ambiental de les activitats. (Correcció d'errades en el DOGC núm. 5560, pàg. 6868, de 4.2.2010 i en el DOGC núm. 5771, pàg. 89521, de 9.12.2010). (DOGC núm. 5524 - 11/12/2009)
- LLEI 22/2009, del 23 de desembre, d'ordenació sostenible de la pesca en aigües continentals. (Correcció d'errada en el DOGC núm. 5560, pàg. 6869, de 4/2/2010). (DOGC núm. 5536 - 30/12/2009)
- RESOLUCIÓ AAM/506/2013, de 7 de març, per la qual es fixen les espècies pescables, els períodes hàbils de pesca i les aigües en què es pot dur a terme l'activitat de la pesca a les aigües continentals de Catalunya durant la temporada 2013. (DOGC núm. 6335 - 14/03/2013)

NIVELL LOCAL:

- REGLAMENT D'ACTIVITATS DE L'ESTANY DE BANYOLES, acord de Ple de l'Ajuntament de Banyoles, de 27 de setembre de 2010. (BOP núm. 206 - 26/10/2010)

5 REGULACIÓ DE LA PESCA

La regulació, la planificació, l'ordenació i la gestió de la pesca en aigües continentals correspon en exclusiva a la Generalitat, en els termes establerts per l'article 119 de l'Estatut d'autonomia. L'exercici de les competències sobre les activitats pesqueres en espais naturals protegits, declarats com a tals de conformitat amb la normativa en matèria d'espais naturals, correspon als departaments competents en cadascuna de les modalitats de pesca, amb informe preceptiu del departament competent en matèria de medi ambient.

La gestió i la intervenció sobre els ecosistemes aquàtics continentals és reservada a les administracions públiques, sens perjudici de demanar l'auxili o la col·laboració de la ciutadania i de les entitats sectorials, esportives i de l'àmbit científic en allò que sigui convenient.

D'acord amb l'article 25 de la Llei 22/2009, els trams dels cursos i masses d'aigua es classifiquen en tres categories següents: Refugi de pesca, Zona de pesca lliure sense mort i Zona de pesca controlada.

El Pla tècnic que aquí es redacta classifica el conjunt de cursos i masses d'aigua de l'àmbit d'actuació en dues de les figures: Refugi de pesca i Zona de pesca controlada.

5.1 REFUGI DE PESCA

5.1.1 Motivació

S'entén, en base a l'article 26 de la Llei 22/2009, per Refugi de pesca un curs o massa d'aigua en què habiten de manera habitual o predominant poblacions d'espècies protegides, el qual és necessari declarar-lo per a protegir i conservar les poblacions d'espècies aqüícoles, tant de flora com de fauna.

La zona classificada com a Refugi de pesca (veieu el Mapa 2: Zonificació de l'annex) en aquest pla correspon a recs, rieres, canals, sèquies i marges de l'estany, estanyols i llacunes on s'hi troben poblacions o s'hi reproduïxen espècies com el barb de muntanya (*Barbus meridionalis*) o la babosa de riu (*Salaria fluviatilis*) o altres com la bagre (*Squalius laietanus*) o l'anguila (*Anguilla anguilla*), totes elles considerades d'elevat interès per a la conservació de la biodiversitat (són catalogades com a protegides o claus en la reproducció d'altres espècies d'interès com per exemple les nàiades) en el conjunt de l'Espai Natural Protegit de l'Estany de Banyoles.

Per altra banda alguns d'aquest indrets també presenten un entorn vegetal amb bon estat de conservació i amb la presència d'hàbitats d'interès europeu com és el cas dels aiguamolls calcaris amb mansega (*Cladium mariscus*) [Cod. Hab. 7210] o estanys naturals eutròfics amb vegetació natant (*Hydrocharition*) o poblaments submergits d'espigues d'aigua (*Potamion*) [Cod. Hab. 3150]. També llocs amb baixa o nul·la accessibilitat al litoral i allunyats dels camins a peu de la zona.

5.1.2 Regulació

La regulació aplicable en els cursos i masses d'aigua considerats Refugis de pesca s'estableix en:

- 1 – Que queda prohibida la pesca de qualsevol peix o crustaci o altre organisme que forma o pot formar part de les activitats de pesca considerades en el marc de la Llei 22/2009.
- 2 – Que aquests refugis es consideren de durada indefinida mentre el pla sigui vigent.
- 3 – Que els instruments de planificació hidrològica i del territori els han d'incloure i respectar.

5.1.3 Delimitació

A continuació es detalla la toponímia i delimitació de les cursos i masses d'aigua considerats Refugis de pesca (veieu el Mapa 2 de zonificació de l'annex):

- 1 – Es consideren Refugis de pesca tots els cursos d'aigües amunt dels límits que s'estableixen a continuació:

- Xarxa de recs de desguàs de l'Estany de Banyoles

Des de la seva desembocadura a la riera de les Arcades o de Canaleta, Terri o Matamors. Inclou rec de ca n'Hort, rec de can Teixidor, rec de la Figuera d'en Xo, rec Major, rec dels Xucladors i rec de Guèmol (inclou totes les derivacions).

- Estany de Banyoles (excepte la zona de pesca controlada), inclou els recs de Vimeteres i altres de menor dimensió de l'entorn immediat de l'Estany.

- Rec de la Perpinyana

Inici a l'estany de Banyoles

- Recs de la Puda

Inici a l'estany de Banyoles

- Riera del Vilar

Inici a l'estany de Banyoles

- Riera del Marquès

Inici a l'estany de Banyoles

- Riera dels Tenyers

Inici a l'estany de Banyoles

- Riera del Castellar

Inici a l'estany de Banyoles

- Riera de Can Morgat

Inici a l'estany de Banyoles

- Rec gran de Lió

Inici a l'estany de Banyoles

- La Bassa de la Draga

- Estanyol de Montalt

- Estanyol petit de Montalt

- Estanyol de la Cendra

- Estanyol del Pin-pom

- Brollador de la riera del Castellar

- Estanyol Nou

- Estanyol de can Cisó

- Estanyol d'Ordis

- Estanyol de Lió

- Llacunes de Can Morgat (Artiga, Aulina, Margarit i Bassa de la deu)

- Llacuna dels Amaradors

2 – Totes les masses d'aigua no delimitades es consideren refugis de pesca.

5.2 ZONA DE PESCA CONTROLADA

5.2.1 Motivació

S'entén, en base a l'article 28 de la Llei 22/2009, per Zona de pesca controlada com un curs, trams de curs o massa d'aigua en què es limita la pesca per a contribuir a desenvolupar un model d'aprofitament sostenible dels recursos pesquers basat principalment en l'autoregeneració natural de les poblacions d'espècies.

En les zones de pesca controlada es pot practicar la pesca sense mort o amb mort i és necessari que l'usuari disposi de la llicència de pesca i del permís de pesca pertinent.

En el present pla es cataloga un zona de pesca controlada a l'estany de Banyoles i a l'estanyol del Vilar per donar resposta a una activitat tradicional i centenària desenvolupada en el conjunt de la zona de l'Estany de Banyoles. Adaptant la nova regulació a les necessitats de gestió de la fauna i la problemàtica les espècies exòtiques invasores.

5.2.2 Regulació

La regulació d'aquesta zona de pesca controlada es concreta en la llista descriptiva següent:

Matrícula de la zona de pesca controlada (ZPC): TE-19

Permís: Ciprínids

Modalitat: Sense mort

Nom de la ZPC: Estany de Banyoles

Província: Girona

Comarca: Pla de l'Estany

Municipi: Banyoles

Conca: Ter

Masses d'aigua: Estany de Banyoles i estanyol del Vilar. També inclou el rec de connexió entre l'estanyol i l'estany.

Extensió en km: 2.019 m de zona de pesca controlada sense mort; 643 m de zona de pesca sense mort només a palanques (10 palanques considerades).

Període hàbil: Tot l'any

Captures: Ciprínids (sense mort), és a dir 0 captures extretes del medi natural, cal retornar vives a l'aigua al mateix lloc on han estat extretes.

Dies de descans: Cap

Permisos: Il·limitats. Tants pescadors com obtinguin el permís.

Arts/esquers: Esquers naturals (cucs, patata, blat de moro, asticot, llevat peixos o crustacis o mol·luscs vius o morts). S'autoritza el grumeig. No s'autoritzen esquers artificials (culleretes, vinils, rappales i altres arts similars). Ham simple amb arponet.

Entitat gestora: Consorci de l'Estany i Societat de pescadors: A.P.E. Pla de l'Estany.

Tipus zona: Es classifica la zona de pesca controlada en dues subzones: ZONA 1: Zona de pesca controlada de ciprínids; ZONA 2: Zona de pesca controlada de ciprínids només a palanques.

Observacions:

1 - Els participants en concursos tenen prioritat d'ús de la zona. Només seran admesos aquells concursos considerats tradicionals (el Tradicional d'estiu, el de la Mare de Déu d'Agost, el de Sant Martirià), fins a un màxim de 100 pescadors per competició i només podran utilitzar una sola canya.

2 - En el marc de la Llei de Pesca i el Real Decret 1628/2011 (Catàleg exòtiques) cal sacrificar totes les espècies exòtiques com per exemple: la perca americana o black-bass (*Micropterus salmoides*), el peix sol o perca sol (*Lepomis gibbosus*), la luci-perca o sandra (*Sander lucioperca*), la perca (*Perca fluviatilis*), la Carpa (*Ciprinio carpio*), entre altres.

3 - No és permesa la pesca de crustacis.

4 - No és permesa la pesca des d'embarcació o qualsevol altre artefacte complementari (catamarans, inflables tipus peus d'ànec, caiacs, canoes, barques de rem,...).

6 - No és permesa la pesca nocturna.

7 - No és permesa la pesca en cap cas des de dins l'aigua (botes altes, neoprens,...).

8 - Tot el material que entri en contacte amb l'aigua (estris de pesca o artefactes complementaris) han de ser correctament rentats i desinfectats abans i després del seu ús en aquesta Zona de pesca controlada per tal de prevenir l'expansió d'espècies exòtiques invasores, molt especialment el musclo zebra (*Dreissena polymorpha*).

5.2.3 Delimitació

A continuació es descriuen els límits de les diferents zones de pesca controlada:

ZONA 1: Zona de pesca controlada sense mort

Límit inferior:

Tram 1: Tot l'estanyol del Vilar. Tram 2: Inici del rec que connecta l'Estany amb l'estanyol del Vilar. Tram 3: Pesquera Mata. Tram 4: Nord de la zona de bany dels Banys Vells. Tram 5: Pesquera Agustí.

Límit superior:

Tram 1: Tot l'estanyol del Vilar. Tram 2: Final del rec que connecta l'Estany amb l'estanyol del Vilar. Tram 3: Inici zona de bany dels Banys Vells. Tram 4: Inici Club Natació Banyoles. Tram 5: Pesquera la Carpa d'Or del Cap de Bou.

ZONA 2: Zona de pesca controlada sense mort només a palanques

Palanques del litoral de l'entorn de l'Estany:

- 1 – Palanca de la zona d'arribada del camp de regates
- 2 – Palanca de Lió
- 3 – Palanca del camí de l'aguait de la llacuna dels Amaradors (est) – I
- 4 – Palanca del camí de l'aguait de la llacuna dels Amaradors (oest) – II
- 5 – Palanca del litoral de Porqueres (nord) – I
- 6 – Palanca del litoral de Porqueres (sud) - II
- 7 – Palanca de la punta Freixenet (nord) - I
- 8 – Palanca de la punta Freixenet (sud) – I
- 9 – Palanca del Paratge Corominas
- 10 – Palanca del mirador del Vilar

6 SENYALITZACIÓ

L'article 30 de la Llei 22/2009 indica l'obligació de la senyalització dels diferents cursos, trams de cursos i masses d'aigües continentals en que es pot practicar la pesca han d'estar senyalitzats degudament. Així doncs a continuació s'indiquen a les directrius a seguir:

- S'han de col·locar al començament i al final de cada refugi de pesca o zona de pesca controlada.
- Als dos marges del curs d'aigua.
- Als punts de pas, especialment els ponts i les passarel·les.
- Als punts d'accés, especialment preses, aparcaments i àrees recreatives.
- A totes les vies d'accés a la zona i en tots els punts intermedis necessaris perquè es puguin veure correctament.

En el marc d'aquest Pla s'ha elaborat la proposta de senyalització de la Zona de pesca controlada de l'Estany de Banyoles i en punts de major interès en l'accessibilitat i freqüentació de les Zones de refugi de pesca. Aquesta proposta es representa gràficament en el Mapa 3 de senyalització de l'annex. Mapa que indica el punt amb un número de col·locació concreta de les senyals que es relaciona amb el document "Relació gràfica de la senyalització de la Zona de pesca controlada i Refugi de pesca" de l'annex.

En el disseny de les senyals s'ha tingut en compte la Resolució MAH/1841/2004, de 8 de juny, relativa a la senyalització de les aigües continentals de Catalunya sotmeses a l'exercici de pesca recreativa i el Manual tècnic de senyalització als espais naturals protegits de la Direcció general del Medi Natural i Biodiversitat del Departament d'Agricultura, Ramaderia, Pesca, Alimentació i Medi Natural de la Generalitat de Catalunya.

7 GESTIÓ DE LA PESQUERIA I DE LES POBLACIONS ÍCTIQUES

Les administracions responsables de la gestió de la pesca i del medi natural en l'àmbit d'aquest Pla, implementaran progressivament un conjunt de mesures i actuacions, a fi d'assolir els objectius centrals d'aquest Pla. A continuació s'exposa una relació ordenada per prioritat d'execució:

I.- Senyalització de la zona de pesca. El Consorci de l'Estany, en coordinació amb els ajuntaments de Banyoles i de Porqueres, instal·larà els rètols necessaris per a una correcta senyalització de la Zona de pesca controlada i Refugi de pesca, a fi que el pescador trobi ben delimitats sobre el terreny els sectors on la pesca és permesa. Aquesta retolació s'adequarà als criteris d'uniformització i de posicionament establerts en la regulació sobre la pesca d'ordre superior. Aquesta senyalització ha de ser permanent, mentre aquest Pla segueixi en vigor. Addicionalment, si es fa necessari, s'instal·larà localitzadament altra retolació de caire informatiu sobre el medi natural o qualsevol altre aspecte rellevant per a la pesca.

II.- Gestió dels hàbitats i manteniment de l'entorn de l'Estany. S'incorporarà el criteri de foment de la pesca a la gestió de l'espai natural que du a terme el Consorci de l'Estany, en els termes que regula aquest Pla. D'aquesta manera, es vetllarà per a la conservació i la recuperació dels hàbitats naturals de l'Estany, tenint també en compte de forma específica la pesca i les poblacions de peixos autòctons. Es durà a terme un manteniment regular de l'entorn de l'Estany a fi de fer agradable la pràctica de la pesca esportiva: manteniment de palanques i senyals, neteja del sector urbà del litoral i dels itineraris establerts en l'entorn natural, etc.

III.- Seguiment de la pesqueria i de les poblacions íctiques. S'iniciarà un seguiment regular de paràmetres vinculats a la pesca: nombre de permisos anuals, nombre de concursos anuals i resultats dels concursos, entre altres. Aquesta informació s'obtéindrà de fonts diverses, incloent les societats locals de pescadors i la administració competent en pesca (Generalitat de Catalunya). Pel que fa al seguiment de l'estat de la comunitat de peixos i de les poblacions de les espècies amb interès pesquer, aquest es durà a terme mitjançant mostrejos científico-tècnics a programar des dels serveis tècnics del Consorci de l'Estany, que en determinaran l'abast, la intensitat, l'època i el protocol metodològic per a dur-los a terme. Seria recomanable que els mostrejos es puguin dur a terme com a mínim un cop per any.

IV.- Reforçament poblacional de peixos autòctons pescables. Mentre es consideri necessari, a partir dels resultats obtinguts amb el seguiment de les poblacions íctiques, el Consorci de l'Estany seguirà duent a terme nous reforçaments poblacionals de barb de muntanya i bagra, d'acord amb els criteris tècnics bàsics establerts per aquesta mesura al *Projecte Estany*. Si les poblacions donants d'aquests ciprínids autòctons dins la conca del Ter ho permeten, es prioritzarà la realització de traslocaments directes cap a l'Estany.

Aquests reforçaments es duran a terme un cop per any, com a mínim, i preferentment a la tardor. A partir de l'aprovació d'aquest Pla, si durant els 4 primers anys s'observa una recuperació excessivament lenta d'aquestes poblacions, es valorarà l'establiment d'un programa de reproducció en captivitat.

V.- Restabliment de la connectivitat pels peixos entre l'Estany i el Terri. Amb l'objectiu d'afavorir la lliure circulació aigües amunt dels peixos autòctons, sobretot del barb de muntanya, la bagra i l'anguila, presents i abundants al riu Terri i els seus principals tributaris, el Consorci de l'Estany i l'ajuntament de Banyoles projectaran i executaran les solucions tècniques necessàries per la recuperació de la connectivitat funcional pels peixos entre l'Estany i el Terri, actualment interrompuda per diversos salts d'aigua artificials situats en diversos recs de sortida de l'Estany. El primer connector entrarà en funcionament en un termini màxim de 4 anys.

VI.- Edició de fulletons divulgatius. Dins un termini màxim de quatre anys a partir de l'aprovació d'aquest Pla, el Consorci de l'Estany elaborarà i editarà una sèrie de fulletons sobre la pesca a l'espai natural de l'Estany de Banyoles, amb informació sintètica però acurada sobre el funcionament de la Zona de Pesca Controlada, les espècies pescables, la resta d'espècies presents, i el conjunt de valors naturals de l'espai. Aquests fulletons es distribuïran entre els pescadors, a través dels punts d'informació o de venda de permisos, i de les societats de pesca esportiva.

8 VIGÈNCIA I REVISIÓ

Atesa la dinàmica canviant de les poblacions de peixos i vist l'objecte de millorar les poblacions de les espècies autòctones de la zona de l'Espai Natural Protegit de l'Estany de Banyoles aquest Pla es revisarà amb una periodicitat de 5 anys.

En el cas que sigui necessària la seva modificació es presentarà una nova regulació i delimitació a l'autoritat competent en la pesca continental de Catalunya per tal que passi a la seva aprovació.

En el cas que es consideri no necessària la seva modificació s'entendrà que el Pla continuarà essent vigent fins a la propera revisió.

La seva revisió serà duta a terme per part del treball conjunt entre el Consorci de

l'Estany, l'ajuntament de Banyoles i l'Àrea de pesca continental de la Direcció general de Medi Natural i Biodiversitat del Departament d'Agricultura, Ramaderia, Pesca, Alimentació i Medi Natural de la Generalitat de Catalunya.

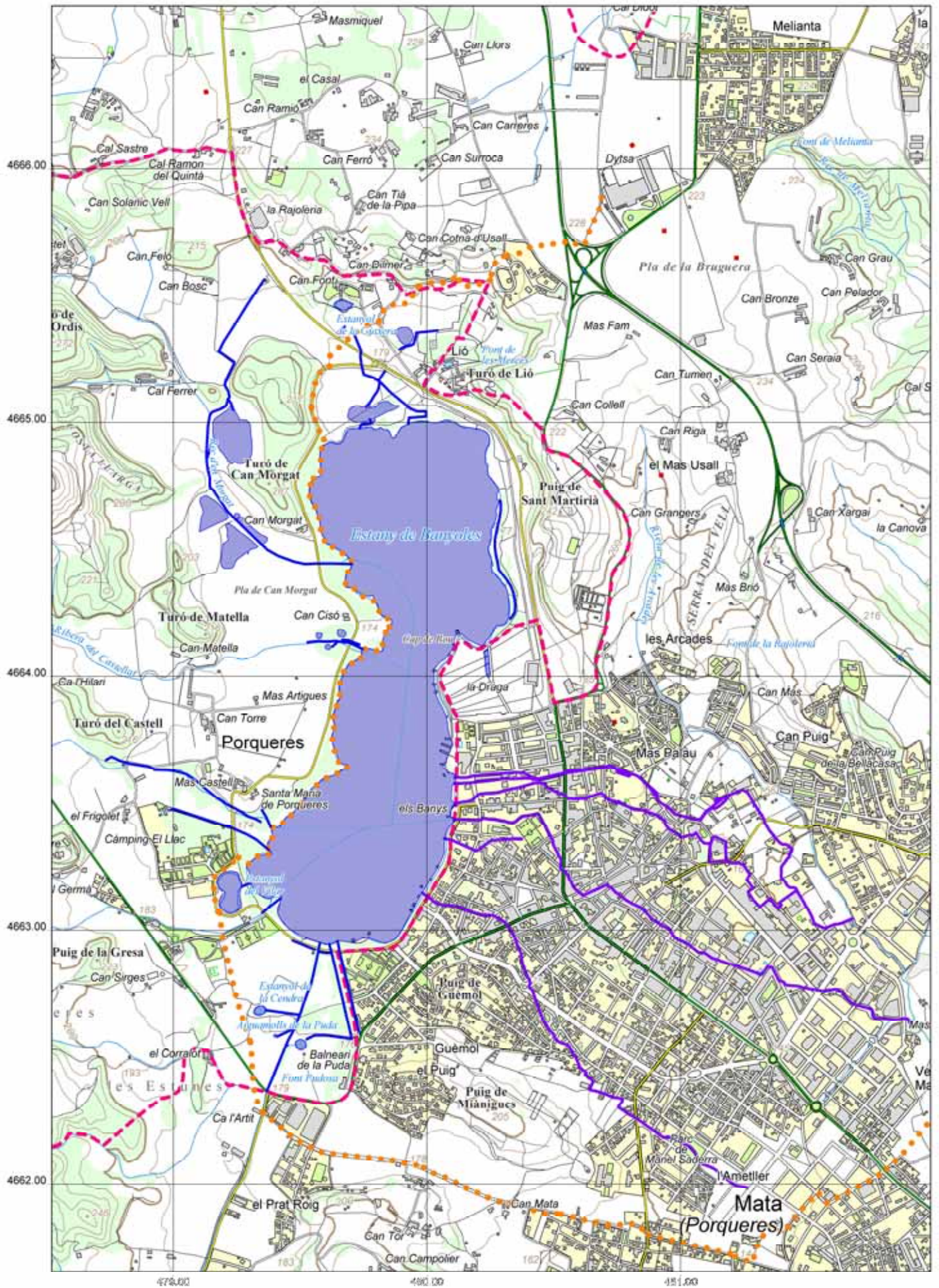
9 ADOPCIÓ DEL PLA

L'adopció i elevació a nivell legal d'aquest Pla la durà a terme l'Àrea de pesca continental de la Direcció general de Medi Natural i Biodiversitat del Departament d'Agricultura, Ramaderia, Pesca, Alimentació i Medi Natural de la Generalitat de Catalunya a través del Reglament que marca la Llei 22/2009 i a través de les RESOLUCIONS que regulen i fixen les espècies pescables, els períodes hàbils de pesca i les aigües on es pot dur a terme l'activitat de pesca a les aigües continentals de Catalunya.

10 ANNEXES

Llista de documents:

- Mapa 1: Situació
- Mapa 2: Zonificació
- Mapa 3: Senyalització
- Relació gràfica de la senyalització de la Zona de pesca controlada i Refugi de pesca.



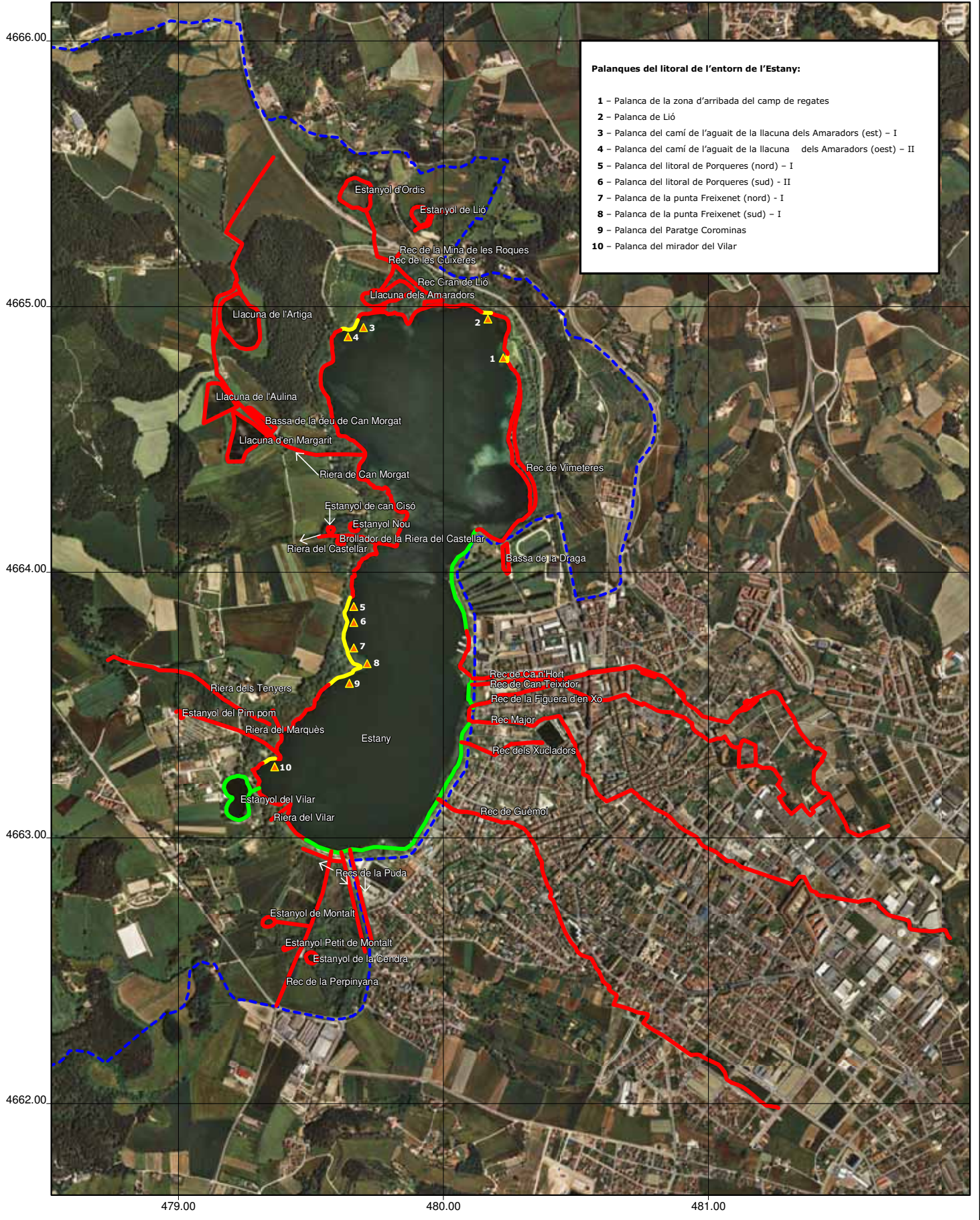
Pla tècnic de gestió de la pesca a l'Estany de Banyoles
-Situació-

Núm. mapa 1 Novembre 2013

0 1000m

Llegenda:

- - - Límit Xarxa Natura 2000
- Terme Municipal (Banyoles, Porqueres)
- Rieres
- Recs
- Aigües permanents: Estany, estanyols, llacunes i bassa de la Draga



- Palanques del litoral de l'entorn de l'Estany:**
- 1 - Palanca de la zona d'arribada del camp de regates
 - 2 - Palanca de Lió
 - 3 - Palanca del camí de l'aguait de la llacuna dels Amaradors (est) - I
 - 4 - Palanca del camí de l'aguait de la llacuna dels Amaradors (oest) - II
 - 5 - Palanca del litoral de Porqueres (nord) - I
 - 6 - Palanca del litoral de Porqueres (sud) - II
 - 7 - Palanca de la punta Freixenet (nord) - I
 - 8 - Palanca de la punta Freixenet (sud) - I
 - 9 - Palanca del Paratge Corominas
 - 10 - Palanca del mirador del Vilar

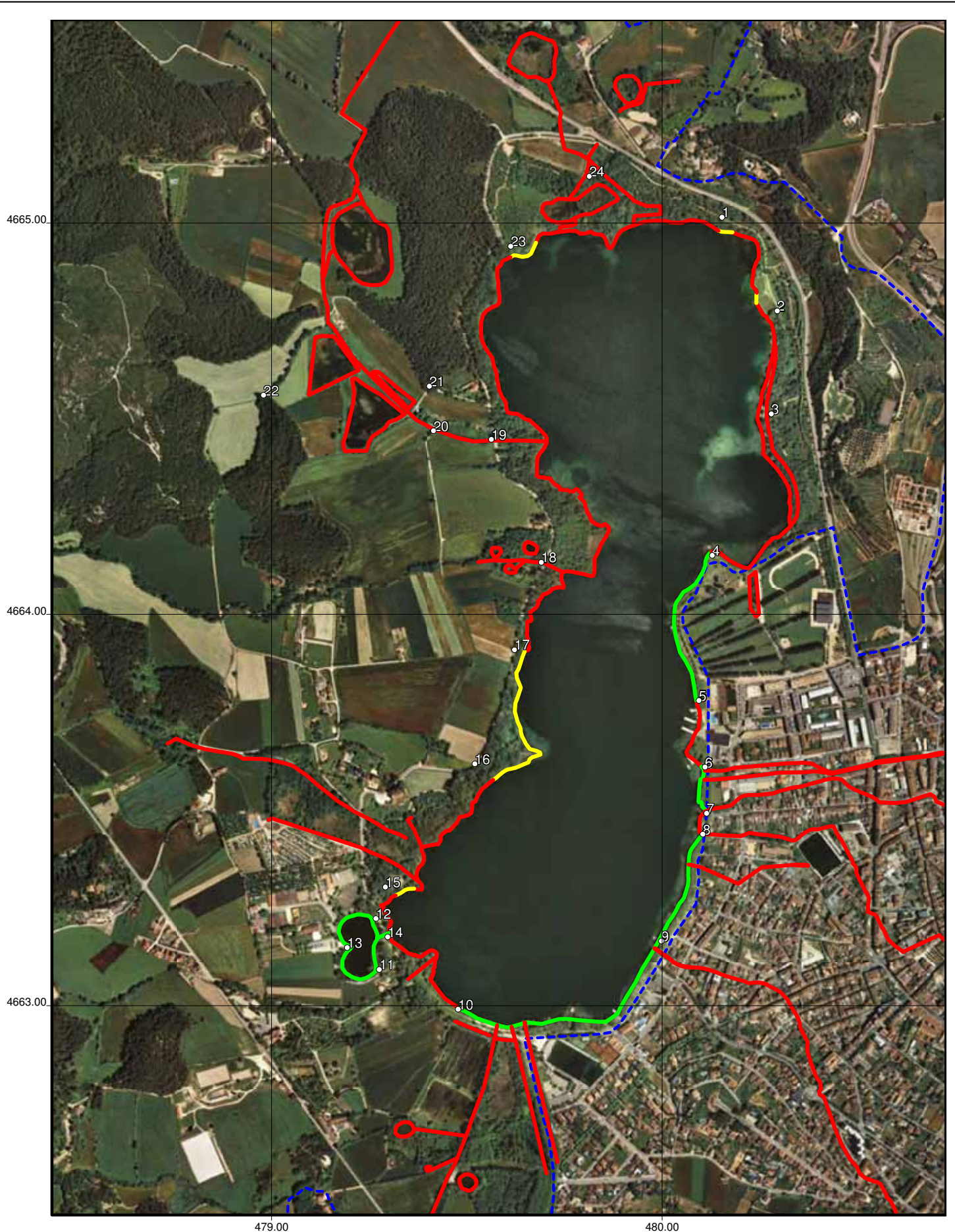


Pla tècnic de gestió de la pesca a l'Estany de Banyoles
-Zonificació-

Núm. mapa 2	Novembre 2013
-------------	---------------

0 1.000 m

- Llegenda:**
- Límit LIC ES5120008 Estany de Banyoles
 - Zona de pesca controlada
 - Zona de pesca controlada només a palanques (▲ palanca)
 - Refugi de pesca
 - Toponímia



**Pla tècnic de gestió de la pesca a l'Estany de Banyoles
-Senyalització-**

Núm. mapa 3

Novembre 2013

0 500 m

Llegenda:

.... Límit LIC ES5120008 Estany de Banyoles

— Zona de pesca controlada

— Zona de pesca controlada només a palanques

— Refugi de pesca







○ Número de la placa de pesca

RELACIÓ GRÀFICA DE LA SENYALITZACIÓ DE LA ZONA DE PESCA CONTROLADA I REFUGI DE PESCA.

El número de cadascuna de les senyals estan relacionades amb el Mapa 3 de senyalització.

		
1	2	3
		
4	5	6

		
7	8	9
		
10	11	12
		
13	14	15

		
16	17	18
		
19	20	21
		
22	23	24

