



# En Blauet i el retorn dels aiguamolls



*A l'Andreu, l'Isaac, en Joel, en Mateu i en Miquel.*

*A la Martina, la Carla, en Pol, en Rubén, La Marta,  
en Guillem, en Vidal, en Quer i en Narcís.*

### **Presentació a mares, pares, educadores i educadors**

Aquesta vegada va d'aiguamolls. Ens ha semblat que havíem de parlar, en el tercer Blauet, d'aquests espais humits, sovint tan mal tractats i tan poc coneguts. Hem cregut convenient de parlar del tema ara que l'estany recupera unes zones tan riques biològicament.

L'estany de Banyoles és un entorn natural fortament humanitzat, molt petit, amb poca capacitat per encaixar la pressió humana que l'envolta. Un dels primers espais a patir-ne les conseqüències han estat els aiguamolls, aquelles extensions d'aigües poc fondes i a qui la veu popular donava la fama d'insalubres i poc recomanables. Paradoxalment, els aiguamolls constitueixen una de les zones més productives dels ecosistemes aquàtics, amb una rica diversitat de vida. En relació proporcional a aquesta importància hi ha la seva fragilitat, perquè són els llocs on els canvis modifiquen més aviat i de manera més negativa l'equilibri ecològic.

Per tot plegat, ens sembla que és una tasca important que en Blauet reivindiqui, en la història que ara començareu a llegir, l'aiguamoll, perquè no deixa de ser la recuperació d'un oblit, un oblit que, massa sovint, els plans urbanístics i les explotacions agràries han tingut.

Esperem doncs que el número tres de la col·lecció convidi a redescobrir un dels espais on l'aigua ens regala vida, uns espais molt escassos al nostre entorn i que és molt convenient que els infants comencin a conèixer més enllà de tòpics, per saber de debò quina és la sort de tenir a prop uns aiguamolls plens d'aigua i vitalitat.

I, com sempre, teniu a l'abast una colla de propostes didàctiques preparades per l'Escola de Natura per estirar el tema i treballar amb més profunditat allò que us interessi del conte.

Sigueu totes i tots benvinguts als aiguamolls!

Ei! Correu!  
Veniu!  
És en Blauet que torna!



... **Í** és cert, en Blauet ha tornat, amb el seu vol veloç, a visitar-vos. Torna, amb les seves plomes de colors, carregat d'històries per contar-vos, amb la simpatia de sempre. Pareu-li atenció...

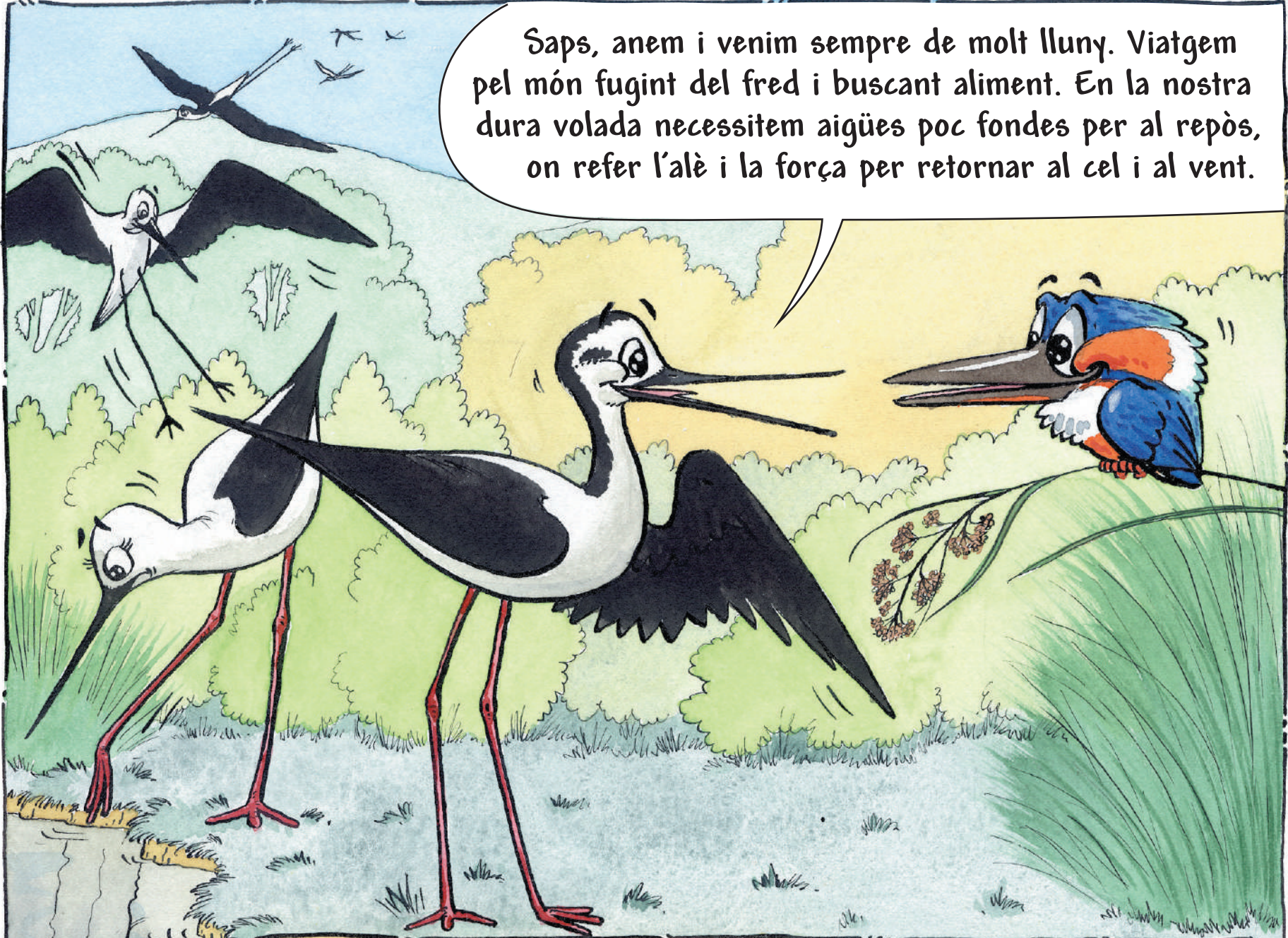
Un matí, quan descansava arraulit al seu niu, el despertaren els estranys crits de joia d'uns nouvinguts. Un d'ells, atrevit, va treure el bec a casa d'en Blauet...

Amic, volem descans, que hi ha  
aiguamolls al teu estany per a la nostra  
estada?

El camallarga és un bonic ocell que arriba als 37 cm., amb el ventre blanc i el dors negre. Les seves potes rosades, en contrast amb el color del cos, el fan elegant i vistós. Viu en llocs d'aigües poc profundes. El seu niu tant pot ser entre el canyís com ben a prop del terra de la riba. Cada any, després de criar (pon generalment 3 ó 4 ous), es reuneix en grup per fer la migració i anar a *hivernar* a l'Àfrica.

Els *aiguamolls* són zones humides de molt poca fondària. Formen una part molt important dels ecosistemes aquàtics per la seva *productivitat*: són llocs amb molts elements favorables (aigua, llum, *nutrients*...) perquè s'hi desenvolupi la vida animal i vegetal en una gran abundància i rica diversitat.





Saps, anem i venim sempre de molt lluny. Viatgem pel món fugint del fred i buscant aliment. En la nostra dura volada necessitem aigües poc fondes per al repòs, on refer l'àlè i la força per retornar al cel i al vent.

Les *aus migratòries* utilitzen els aiguamolls com a llocs de descans i alimentació en els llargs viatges que els porten, durant la primavera, de sud a nord a les zones de cria, i a la tardor de nord a sud buscant aliment als climes més temperats. De llocs adequats cada dia en queden menys, destruïts sovint per la intervenció humana.

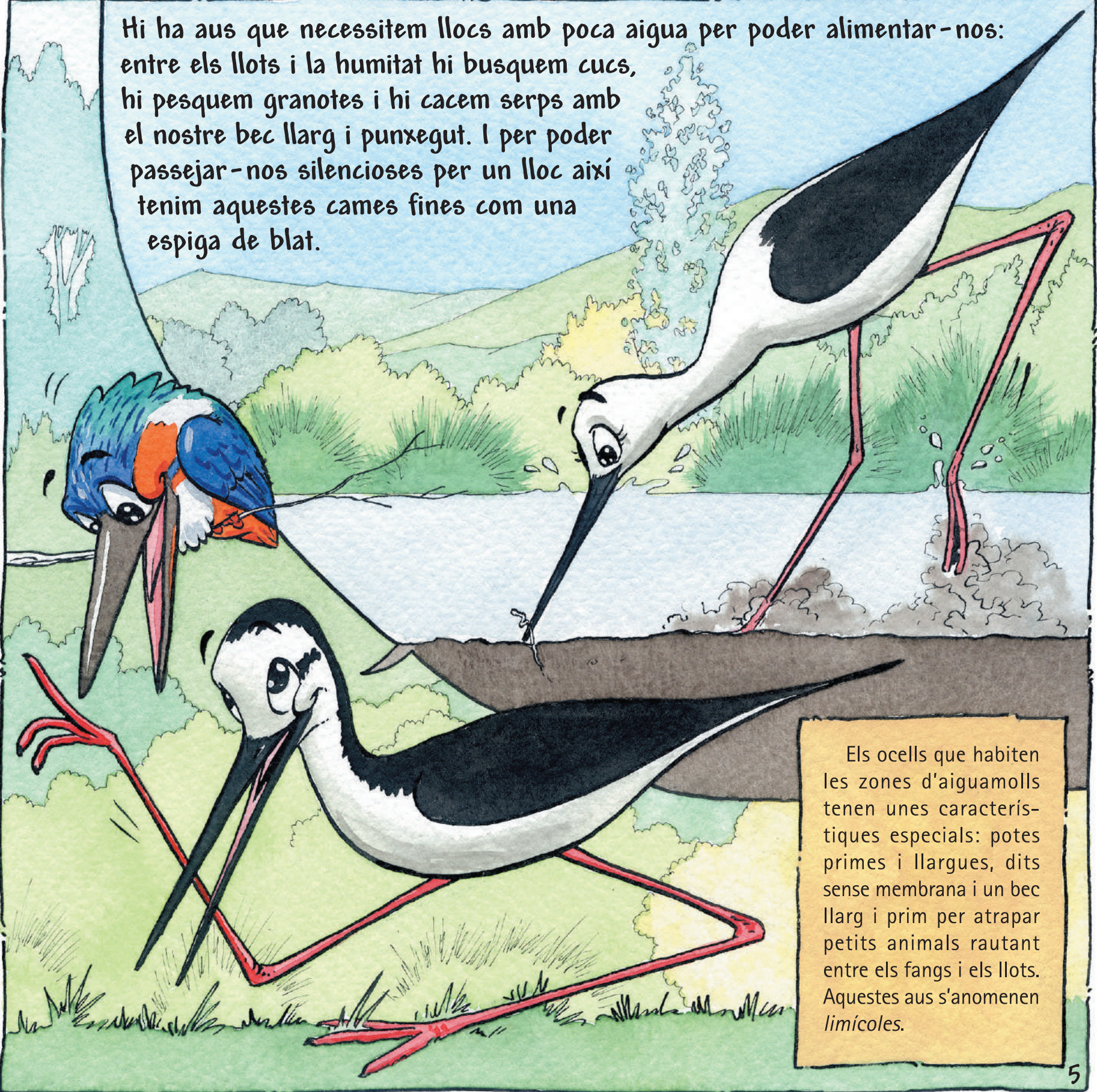


Amic Camallarga, dius que voleu poca aigua? No us anirà bé! Preneu tot l'estany, profund i gran! On voleu anar a parar amb dos dits d'aigua? Així tots prendriem mal!



A en Blauet això d'aigües poc fondes li va fer gràcia.

Hi ha aus que necessitem llocs amb poca aigua per poder alimentar-nos: entre els llocs i la humitat hi busquem cucs, hi pesquem granotes i hi cacem serps amb el nostre bec llarg i punxegut. I per poder passejar-nos silencioses per un lloc així tenim aquestes cames fines com una espiga de blat.



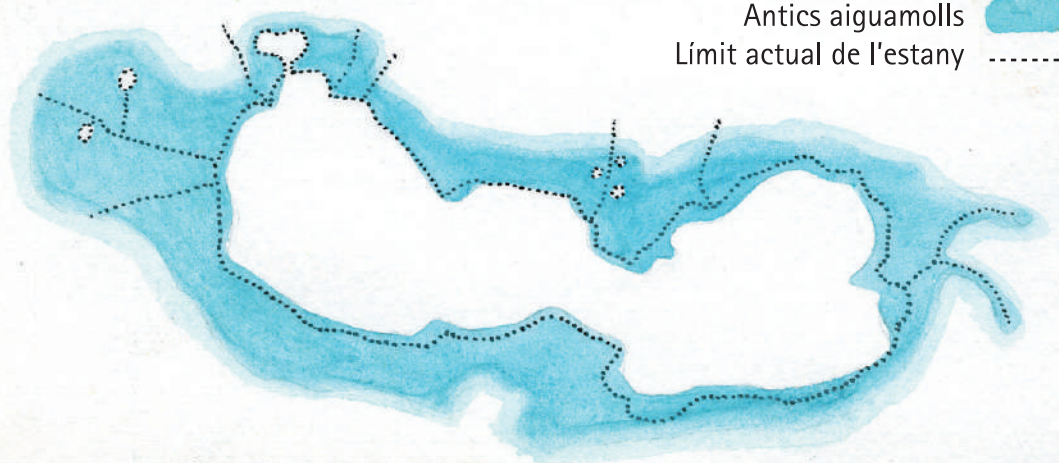
Els ocells que habiten les zones d'aiguamolls tenen unes característiques especials: potes primes i llargues, dits sense membrana i un bec llarg i prim per atrapar petits animals rautant entre els fangs i els llocs. Aquestes aus s'anomenen *limícoles*.

En sentir parlar en Camallarga, en Blauet va recordar què li havia explicat un dia el seu avi, just quan ell era un pollet menut i bellugadís.

Temps enrere, Blauet, vora l'estany hi havia aiguamolls vigorosos i grans. Van desaparèixer per l'acció dels humans. I amb els aiguamolls secs, morts, una bona colla d'animals amics van haver de marxar.

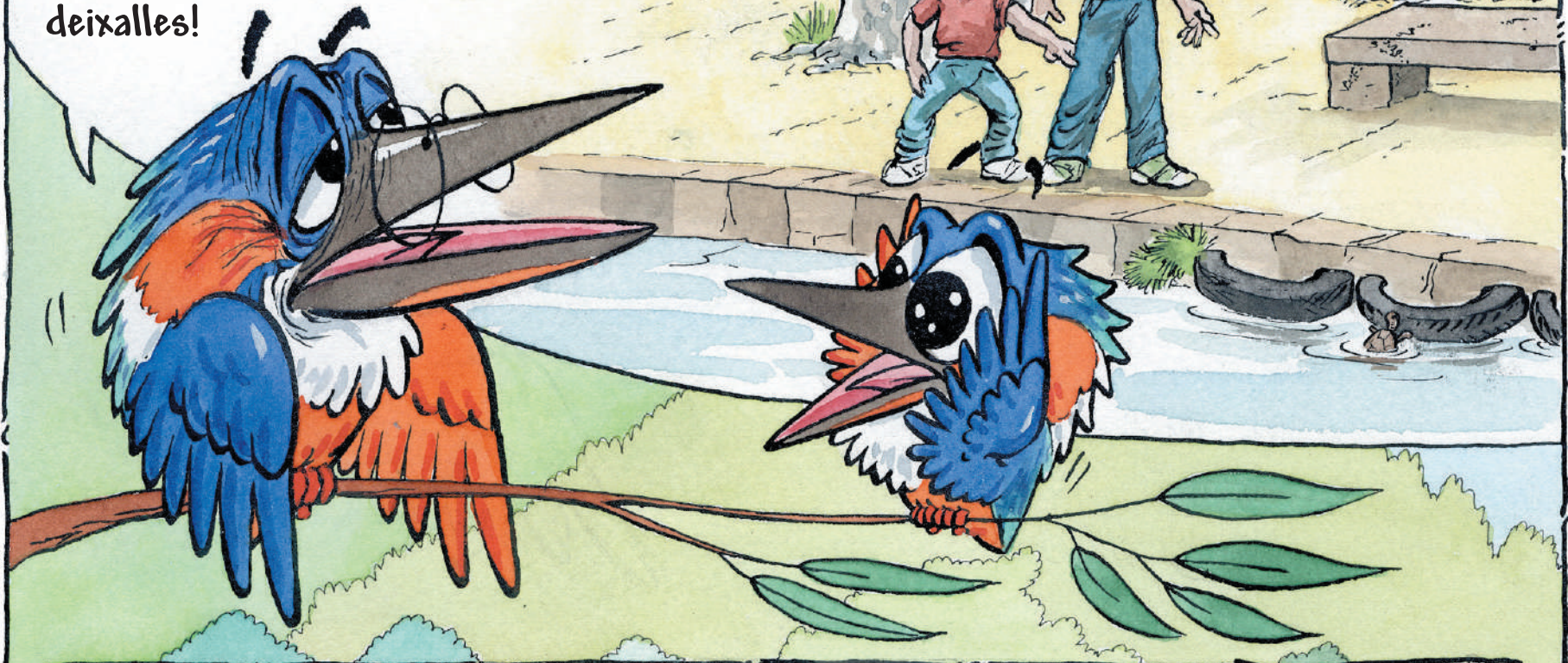


Els antics aiguamolls de l'estany ocupaven abans una extensió considerable (almenys comparat amb la situació actual): formaven part de la *riquesa ecològica* i la diversitat d'hàbitats de l'ambient lacustre.






Els camps de conreu, la construcció de cases, les zones de passeig i les carreteres van engolir els aiguamolls de l'estany, sense veure-hi quanta vida hi havia, sense estimar-se el regal de la natura. Fins i tot, vora l'estany, hi va haver un abocador de deixalles!



Entre el Vilar i la riera Castellana hi havia hagut un abocador de deixalles. La *humanització* del paisatge i el desconeixement dels valors ecològics té un preu: la destrucció d'espais d'interès natural. Això és el que va passar amb els aiguamolls de l'estany.





Blauet,  
no ens podem quedar. No  
tenim lloc per al nostre descans  
a l'estany de Banyoles. Haurem  
de buscar un altre espai: a prop  
tenim els Aiguamolls de l'Empordà.  
Hi anem. Potser algun altre dia  
ens reveurem...

Adéu-siau, amics. Torneu aviat...

Els aiguamolls de l'Empordà estan situats entre les desembocadures dels rius Ter i Fluvià. És un espai on descansen les volades d'aus migratòries entre l'Àfrica i el nord d'Europa. Constitueix una de les zones humides més importants d'Europa Occidental juntament amb el Delta de l'Ebre al sud de Catalunya, el Parc de Doñana a Andalusia i la Camarga a la Catalunya Nord.



Això no podia ser! En Blauet, decidit, va demanar més llocs humits per acollir els bons amics viatgers que passaven per Banyoles. Els savis i científics li van fer cas: havien de recuperar aiguamolls i llacunes per rebre ocells, amfibis, peixos i plantes. Havia de tornar l'aiguamoll i la vida!

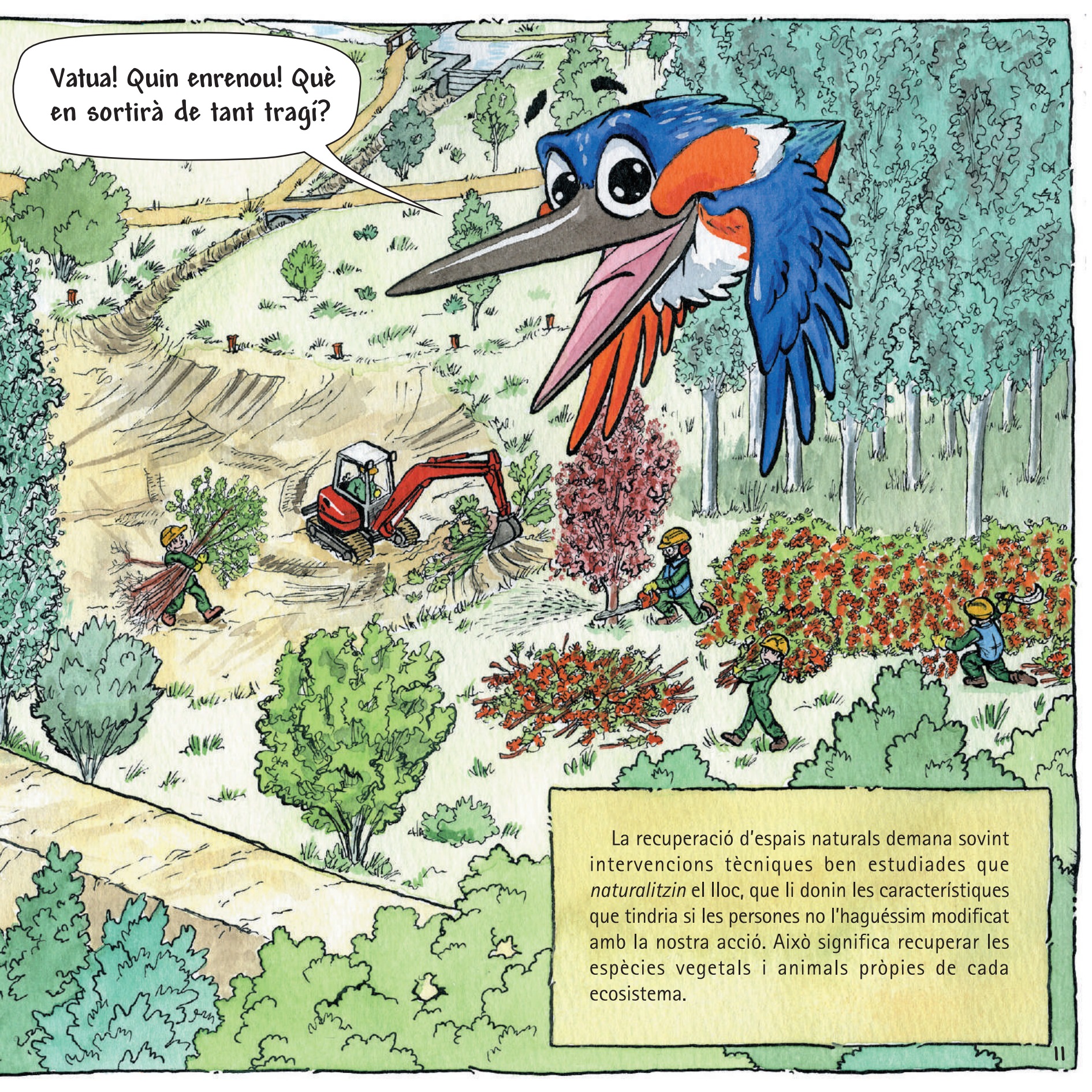


El programa Life (paraula que en anglès vol dir vida) és un programa finançat per la Unió Europea que entre altres accions a l'estany rescata les zones humides. És una altra acció humana, però aquesta vegada feta en favor de l'entorn natural.



En Blauet contemplava sorprès la feina diària de tanta gent. Hi treballaven dur, persones i màquines. Preparaven el paratge per al retorn de l'aiguamoll i obrien rieres per portar aigua a cada racó. Treien plantes estranyes per deixar-hi créixer les plantes del lloc i refeien les vores de basses i recs... Era un treball il·lusionat per acollir la vida rica que acompanya l'aiguamoll.

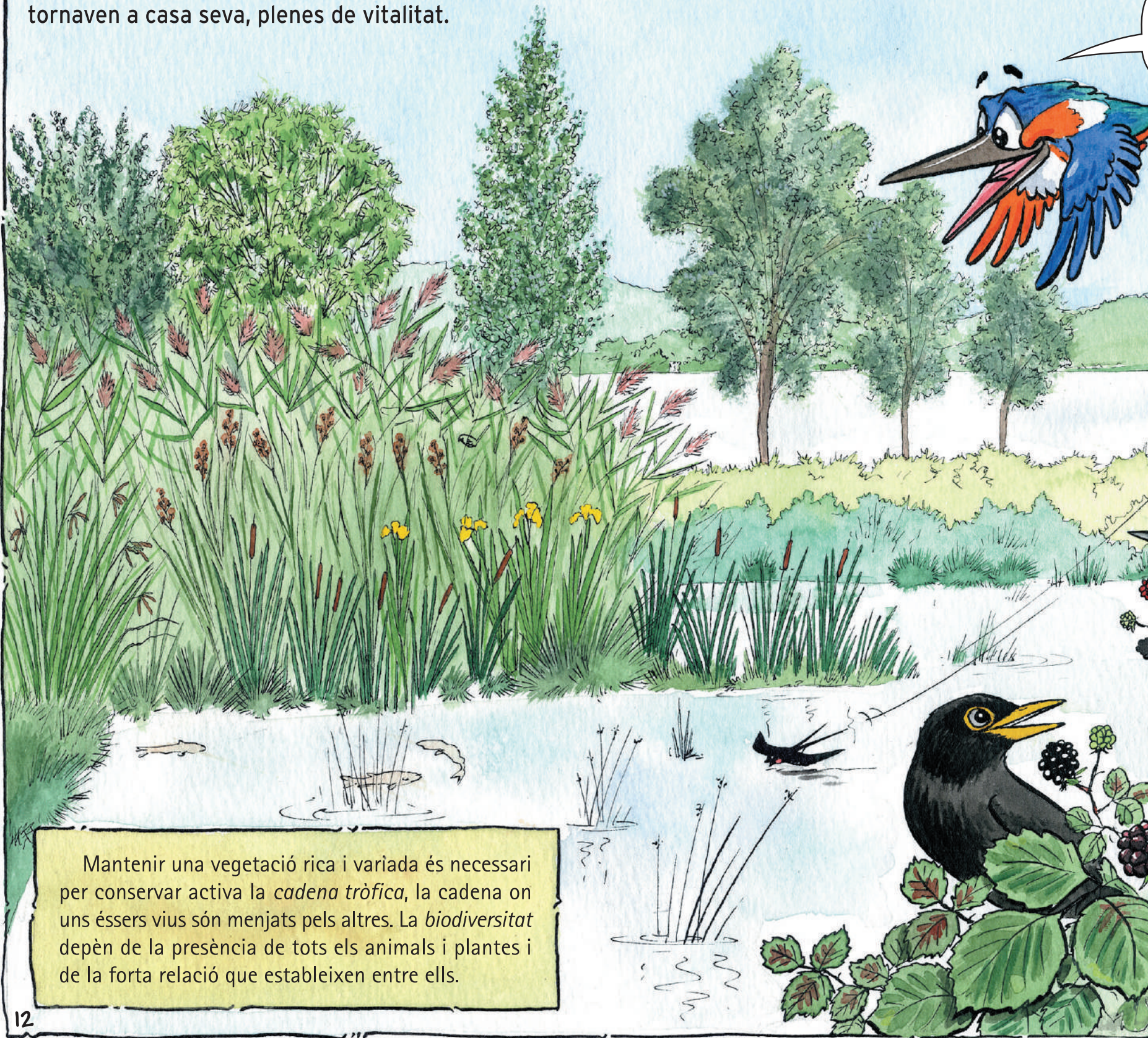




Vatua! Quin enrenou! Què en sortirà de tant tragi?

La recuperació d'espais naturals demana sovint intervencions tècniques ben estudiades que *naturalitzin* el lloc, que li donin les característiques que tindria si les persones no l'haguéssim modificat amb la nostra acció. Això significa recuperar les espècies vegetals i animals pròpies de cada ecosistema.

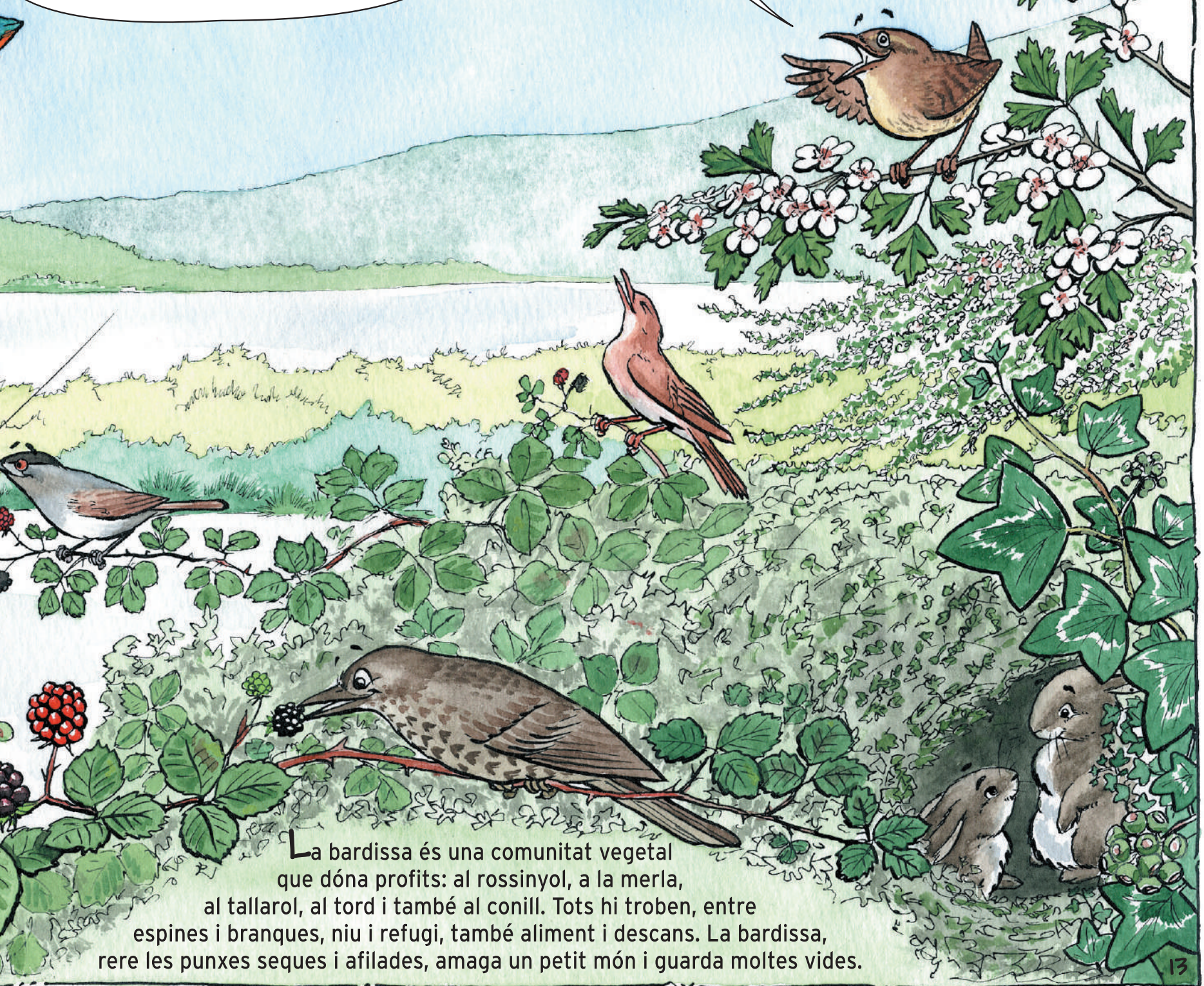
És així com van retornar la jonca litoral, la mansega i la balca, el canyís, el lliri groc i el càrex, també arbres de ribera com el gatell i el salze, el freixe i l'àlber: era la verdor de les plantes d'aiguamolls que tornaven a casa seva, plenes de vitalitat.



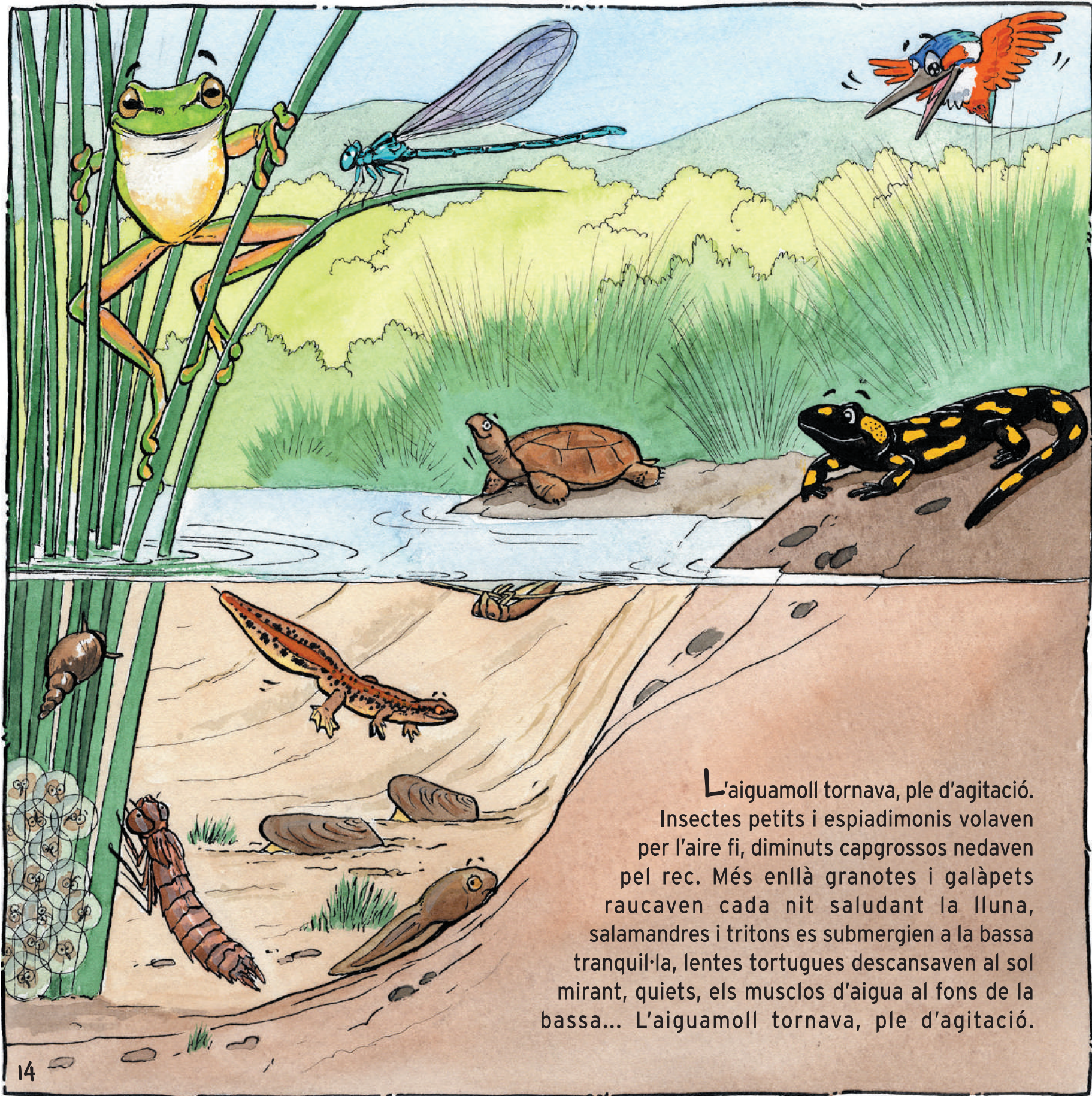
Mantenir una vegetació rica i variada és necessari per conservar activa la *cadena tròfica*, la cadena on uns éssers vius són menjats pels altres. La *biodiversitat* depèn de la presència de tots els animals i plantes i de la forta relació que estableixen entre ells.

Doncs feia temps que no reveia aquestes plantes veïnes! Felicito la vostra tornada, amigues!

I deixeu-nos un espai de bardissa: és el lloc on vivim molts animals!



La bardissa és una comunitat vegetal que dóna profits: al rossinyol, a la merla, al tallarol, al tord i també al conill. Tots hi troben, entre espines i branques, niu i refugi, també aliment i descans. La bardissa, rere les punxes seques i afilades, amaga un petit món i guarda moltes vides.

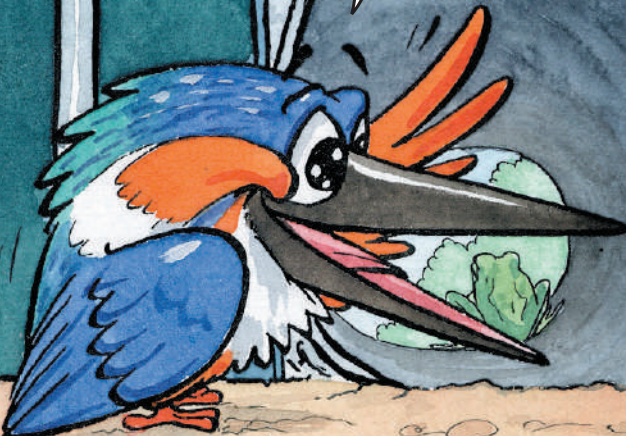


L'aiguamoll tornava, ple d'agitació. Insectes petits i espiadimonis volaven per l'aire fi, diminuts capgrossos nedaven pel rec. Més enllà granotes i galàpets raucaven cada nit saludant la lluna, salamandres i tritons es submergien a la bassa tranquil·la, lentes tortugues descansaven al sol mirant, quietes, els musclos d'aigua al fons de la bassa... L'aiguamoll tornava, ple d'agitació.






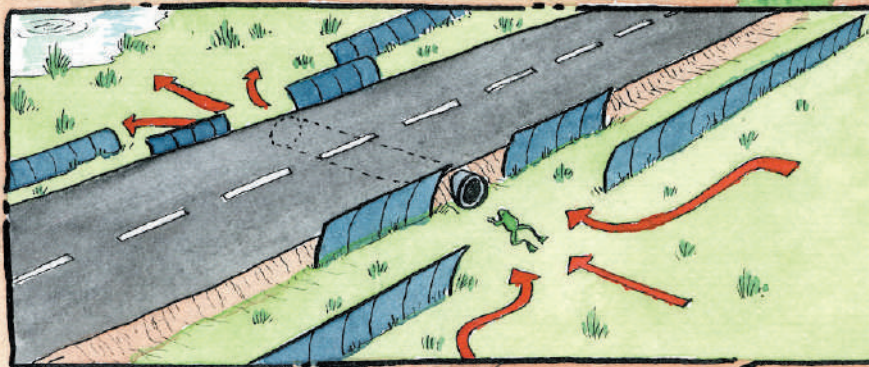
RRRUUUUM!!



I on aneu per aquest forat?



A passejar, a visitar parents. Aquest pas de fauna, Blauet, ens permet travessar carreteres i camins sense que cap vehicle ens aixafi. La carretera és una gran amenaça per a nosaltres!



Els animals han de garantir la seva mobilitat, per reproduir-se i per buscar aliment. Els *passos de fauna* faciliten, evitant els perills de l'asfalt, el contacte de cada animal amb els diferents ambients que necessita per completar el seu *cicle vital* o per recórrer tot el seu territori.

**E**n despertar-se un matí i sortir fora del niu, en Blauet...

Què és tanta activitat? Què és tanta gent? Ei, Camallarga! Heu tornat!

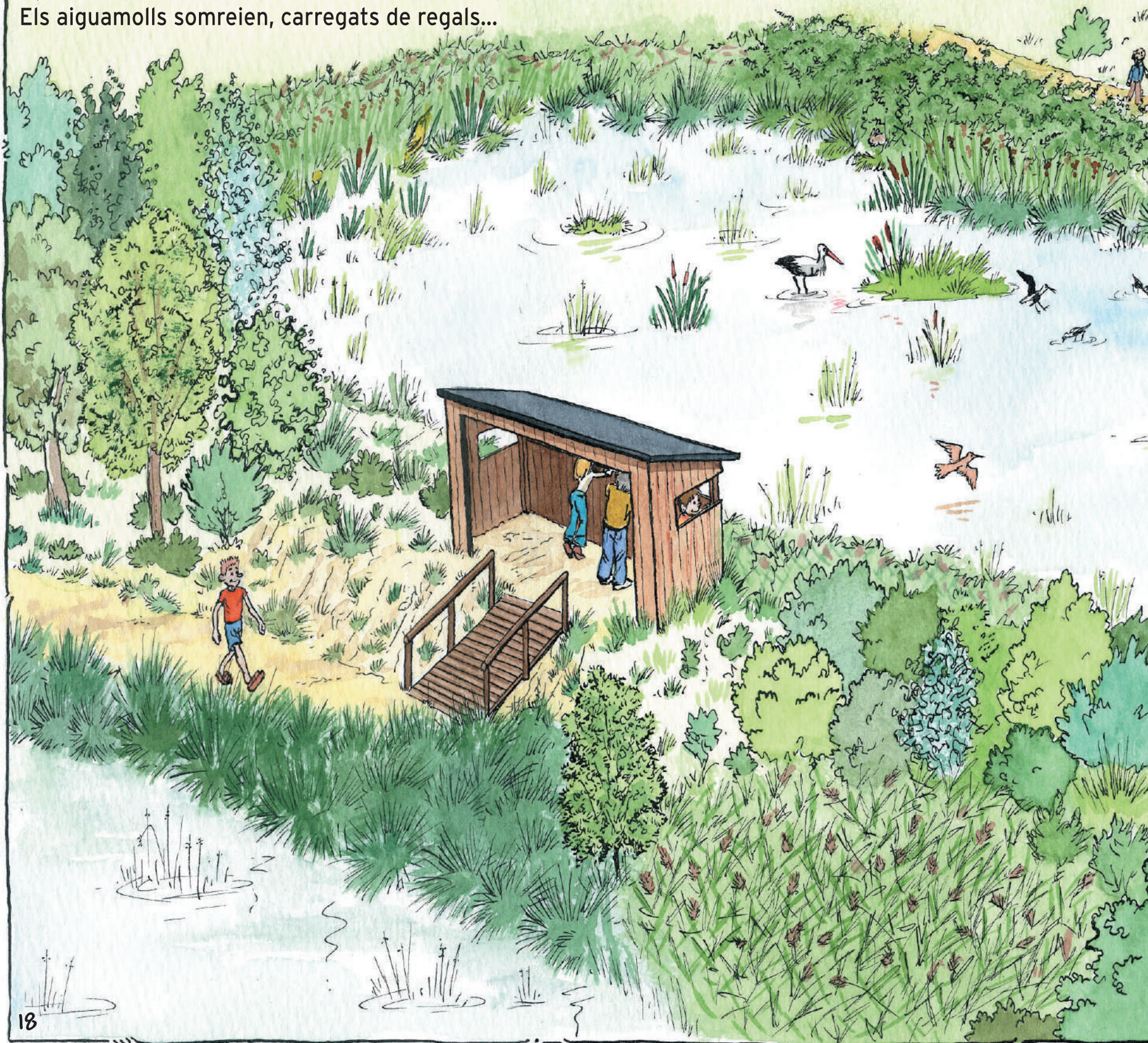
Ara sí Blauet que tenim un espai per al nostre repòs, per plegar les ales i tenir el regal d'un descans tranquil.

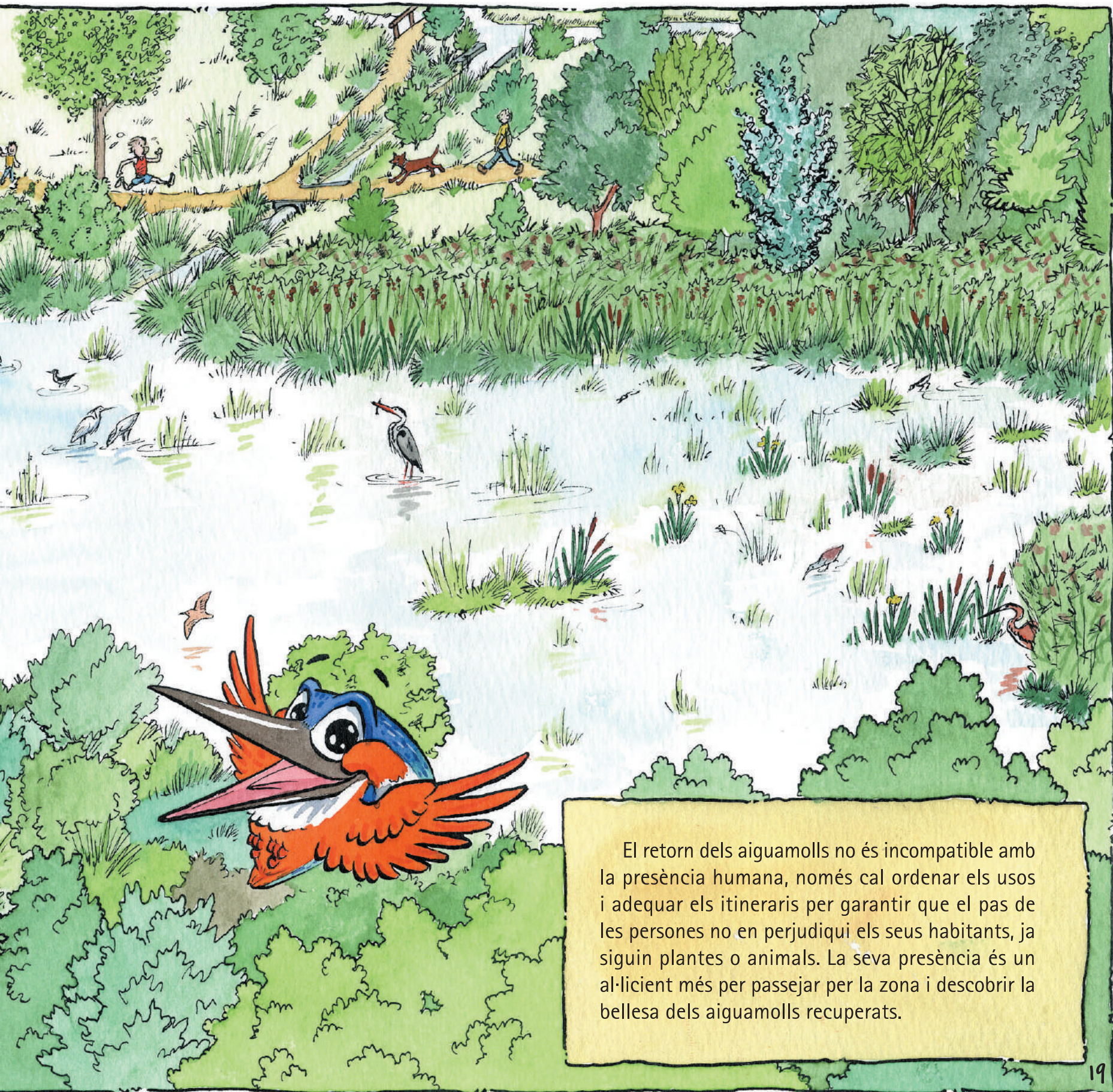
**H**avien tornat. El becadell i el rascló, el martinet blanc i la xivitona picotejaven en l'aigua poc fonda menjant el que trobaven, l'arpella planejava buscant bestioles per caçar, el martinet menut i l'agró roig construïen el niu entre el canyís



La diversitat d'ambients i de plantes fa possible l'establiment d'una gran varietat d'aus. Cada espècie hi busca els llocs més adequats per reproduir-s'hi, per caçar, per refugiar-se o per alimentar-se.

calia que tothom pogués gaudir dels aiguamolls retornats: palanques, caminets, passeres, miradors i aguaitos obrien el lloc a les persones. Tot passejant s'hi podia descobrir la vida plena d'animals i plantes. Els aiguamolls somreien, carregats de regals...

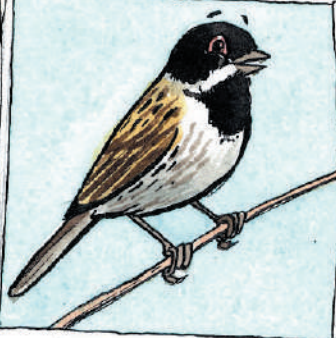




El retorn dels aiguamolls no és incompatible amb la presència humana, només cal ordenar els usos i adequar els itineraris per garantir que el pas de les persones no en perjudiqui els seus habitants, ja siguin plantes o animals. La seva presència és un al·licient més per passejar per la zona i descobrir la bellesa dels aiguamolls recuperats.

Els protagonistes d'aquesta història són tots personatges reals que, amb bona voluntat, han acceptat de participar en el conte. Te'ls presentem en detall. Potser un dia en descobriràs algun quan passegis atent vora l'estany.

L: Longitud - E: Envergadura



**Repicatalons**  
*Emberiza schoeniclus* (L 15 cm)



**Reineta**  
*Hyla meridionalis* (L 5 cm)



**Rascló**  
*Rallus aquaticus* (L 25 cm - E 40 cm)



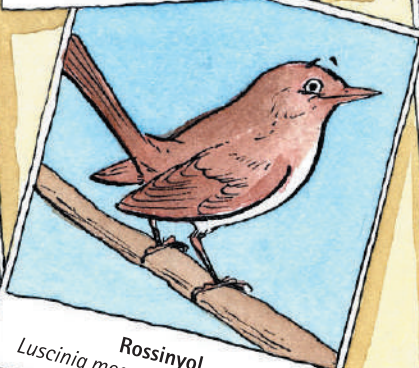
**Bernat pescaire**  
*Ardea cinerea* (L 90 cm - E 150 cm)



**Tord**  
*Turdus philomelos* (L 23 cm)



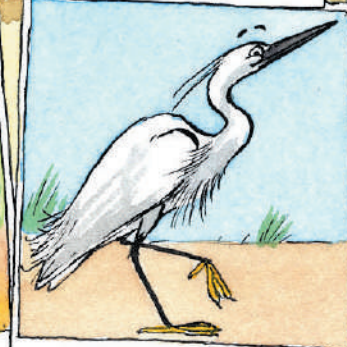
**Tallarol de casquet**  
*Sylvia atricapilla* (L 14 cm)



**Rossinyol**  
*Luscinia megarhynchos* (L 16 cm)



**Martinet menut**  
*Ixobrychus minutus* (L 35 cm - E 55 cm)



**Martinet Blanc**  
*Egretta garzeta* (L 60 cm - E 90 cm)



**Tritó palmat**  
*Triturus helveticus* (L 8 cm)



**Salamandra**  
*Salamandra salamandra* (L 18 cm)



**Corriol gros**  
*Charadrius hiaticula* (L 20 cm - E 52 cm)



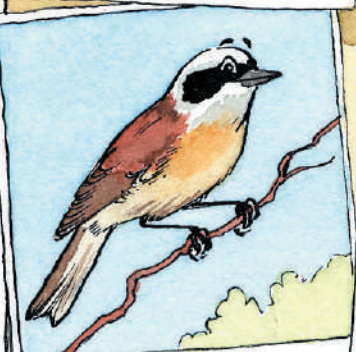
**Cigonya**  
*Ciconia ciconia* (L 110 cm - E 200 cm)



**Cargolet**  
*Troglodytes troglodytes* (L 9 cm)



**Arpella**  
*Circus aeruginosus* (L 50 cm - E 115 cm)



**Teixidor**  
*Remiz pendulinus* (L 11 cm)



**Agró roig**  
*Ardea purpurea* (L 85 cm - E 130 cm)



**Gamba roja**  
*Tringa totanus* (L 28 cm - E 50 cm)



**Granota verda**  
*Rana perezi* (L 15 cm)



**Merla**  
*Turdus merula* (L 25 cm)

*Edita:* Consorci de l'Estany  
*Text:* Pep Gratacós  
*Il·lustracions:* Albert Carrillo  
*Continguts i coordinació:* Neus Vila (Escola de Natura de Banyoles)  
*Disseny gràfic:* Shift Gràfic

Imprès en paper ecològic  
Abril de 2006  
Dipòsit legal: GI-605-2006



*Edita:*



*Col·labora:*

